

**LOKALNY PROGRAM REWITALIZACJI
DLA GMINY MIASTA LIPNA
NA LATA 2007 - 2015**



LIPNO # 2008/2009 # Rok

SPIS TREŚCI

Wstęp	4
I. CHARAKTERYSTYKA OBECNEJ SYTUACJI W MIEŚCIE.....	5
1. POŁOŻENIE I POWIERZCHNIA.....	5
2. ZAGOSPODAROWANIE PRZESTRZENNE.....	7
2.1. GRANICE STREF OCHRONY KONSERWATORSKIEJ.....	7
2.2. OBIEKTY ZABYTKOWE NA TERENIE MIASTA.....	7
2.3. WŁASNOŚĆ GRUNTÓW I BUDYNKÓW.....	9
2.4. STAN INFRASTRUKTURY MIESZKANIOWEJ.....	11
2.5. INTERWENCJA W SFERĘ MIESZKALNICTWA	14
2.6. EFEKTYWNOŚĆ ENERGETYCZNA BUDYNKÓW	14
2.7. POTRZEBY OSÓB NIEPEŁNOSPRAWNYCH	15
2.8. POTRZEBY IMIGRANTÓW, MNIEJSZOŚCI NARODOWYCH I ETNICZNYCH ORAZ UCHODźCÓW	15
3. INFRASTRUKTURA TECHNICZNA.....	16
4. SYSTEM KOMUNIKACJI.....	17
5. GOSPODARKA.....	18
6. OCHRONA ŚRODOWISKA.....	20
6.1. STRATEGICZNA OCENA ODDZIAŁYWANIA NA ŚRODOWISKO.....	20
7. SFERA SPOŁECZNA.....	20
7.1. TRENDY DEMOGRAFICZNE, RUCH NATURALNY LUDNOŚCI, STRUKTURA WIEKOWA.....	20
7.2. POZIOM WYKSZTAŁCENIA LUDNOŚCI	24
7.3. POZIOM BEZROBOCIA.....	26
7.4. OSOBY NIEPEŁNOSPRAWNE.....	29
7.5. POMOC SPOŁECZNA.....	30
7.6. INICJATYWY SPOŁECZNE I ZASADA EMPOWERMENT	33
7.7. UDZIAŁ PARTNERÓW SPOŁECZNYCH – KONSULTACJE SPOŁECZNE.....	33
8. STAN PODSTAWOWYCH USŁUG SPOŁECZNYCH.....	33
8.1. OCHRONA ZDROWIA.....	33
8.2. SYSTEM OŚWIATY.....	34
8.3. BEZPIECZEŃSTWO PUBLICZNE.....	35
8.4. KULTURA.....	39
8.5. SPORT.....	40
II. ANALIZA SWOT.....	41
1. UWAGI OGÓLNE.....	41
2. TABELY ANALIZY SWOT	42
3. WNIOSKI PŁYNĄCE Z ANALIZY SWOT.....	46
III. NAWIĄZANIE DO STRATEGICZNYCH DOKUMENTÓW DOTYCZĄCYCH ROZWOJU PRZESTRZENNO – SPOŁECZNO - GOSPODARCZEGO UE, REGIONU I MIASTA.....	47
1. STRATEGIA ROZWOJU WOJEWÓDZTWA.....	47
2. STRATEGIA ROZWOJU POWIATU	50
3. DOKUMENTY STRATEGICZNE NA POZIOMIE GMINNYM.....	50
4. POLITYKI HORYZONTALNE UE.....	50
5. UWARUNKOWANIA PRAWNE REALIZACJI PROJEKTÓW	52
6. WYKAZANIE ZGODNOŚCI LOKALNEGO PROGRAMU REWITALIZACJI DLA MIASTA LIPNO Z PODSTAWOWYMI DOKUMENTAMI UE I KRAJU.....	52
IV. OBSZARY REWITALIZOWANE	54
1. PODOKRES PROGRAMOWANIA	54
2. ZASIĘG TERYTORIALNY REWITALIZOWANYCH OBSZARÓW	54
2.1. STREFA REWITALIZOWANA „A”	54

2.1.1. ZASIĘG TERYTORIALNY REWITALIZOWANEGO OBSZARU – WYZNACZENIE GRANIC.....	54
2.1.2. UZASADNIENIE WYBORU DLA REWITALIZOWANEGO OBSZARU.....	55
2.1.3. PROJEKTY I ZADANIA INWESTYCYJNE.....	55
2.1.4. ODDZIAŁYWANIE DZIAŁAŃ REWITALIZACYJNYCH.....	56
2.2. STREFA REWITALIZOWANA „B”. – PARK MIEJSKI IM. G. NARUTOWICZA.....	56
2.2.1. ZASIĘG TERYTORIALNY REWITALIZOWANEGO OBSZARU – WYZNACZENIE GRANIC.....	56
2.2.2. UZASADNIENIE WYBORU DLA REWITALIZOWANEGO OBSZARU.....	57
2.2.3. PROJEKTY I ZADANIA INWESTYCYJNE.....	58
2.2.4. ODDZIAŁYWANIE DZIAŁAŃ REWITALIZACYJNYCH.....	58
3. ZAKRES PRAC I KOLEJNOŚĆ REALIZACJI DZIAŁAŃ.....	58
V. PLANOWANE DZIAŁANIA NA OBSZARZE REWITALIZOWANYM	63
Działania rewitalizacyjne i restrukturyzacyjne.....	64
OPIS PROJEKTU NR 1.....	66
OPIS PROJEKTU NR 2	68
OPIS PROJEKTU NR 3	69
OPIS PROJEKTU NR 4	71
OPIS PROJEKTU NR 5	73
OPIS PROJEKTU NR 6.....	75
PLAN FINANSOWY PROGRAMU REWITALIZACJI NA LATA 2007 - 20015	77
VI. SYSTEM WDRAŻANIA	78
VII. SPOSOBY MONITOROWANIA, OCENY I KOMUNIKACJI SPOŁECZNEJ	78
1. SYSTEM MONITOROWANIA MIEJSKIEGO PROGRAMU REWITALIZACJI.....	79
2. SPOSOBY OCENY LOKALNEGO PROGRAMU REWITALIZACJI	79
3. SPOSOBY INICJOWANIA WSPÓŁPRACY POMIĘDZY SEKTOREM PUBLICZNYM, PRYWATNYM I ORGANIZACJAMI POZARZĄDOWYMI	79
4. PUBLIC RELATIONS LOKALNEGO PROGRAMU REWITALIZACJI	80
Załączniki.....	80

Wstęp

- **Rewitalizacja** - Kompleksowy program remontów, modernizacji zabudowy i przestrzeni publicznych, rewaloryzacji zabytków na wybranym obszarze, najczęściej dawnej dzielnicy miasta w powiązaniu z rozwojem gospodarczym i społecznym. Rewitalizacja to połączenie działań technicznych – jak np. remonty – z programami ożywienia gospodarczego i działaniem na rzecz rozwiązania problemów społecznych, występujących na tych obszarach, m.in. bezrobocie, przestępczość, brak równowagi demograficznej.

Niewłaściwym jest więc mówić o „rewitalizacji” jednego budynku, czy „rewitalizacji” placu miejskiego, jeżeli te działania dotyczą jedynie modernizacji budynków czy rewaloryzacji zabytków¹.

Celem rewitalizacji jest nie tylko ożywienie gospodarcze i społeczne, ale także zwiększenie potencjału turystycznego tych obszarów poprzez wsparcie kompleksowych projektów działań technicznych takich jak: remonty, modernizacja infrastruktury podstawowej oraz renowacja zabudowy, w tym szczególnie obiektów o wartościach architektonicznych i znaczeniu historycznym. Projekty rewitalizacji miast będą wdrażane w powiązaniu z projektami z zakresu ożywienia gospodarczego oraz rozwiązywania problemów społecznych. Miasto Lipno odznacza się wielowiekową metryką. W jego złożonej strukturze urbanistycznej występują części o wyeksploatowanej zabudowie, zużytej infrastrukturze technicznej (komunalnej), a jednocześnie posiadające cenne obiekty zabytkowej architektury (rezydencjonalnej i sakralnej) będącej dziedzictwem kulturowym.

Są to dziś tereny często użytkowane ekstensywnie, niestosownie do walorów ich lokalizacji. Rewitalizacja zakłada wspieranie działań zmierzających do odnowienia takich obszarów, skierowanych na poprawę warunków codziennego życia mieszkańców, skutkujących ich aktywizacją społeczno-gospodarczą, przy jednoczesnym zachowaniu (przywróceniu) ich wartości kulturowych i historycznych. Wsparcie obejmie unowocześnianie zagospodarowania infrastrukturalnego oraz renowację obiektów, w tym renowację wspólnych części wielorodzinnych budynków mieszkalnych (w zakresie odnowy części głównej struktury budynku, instalacji technicznych, innych działań mających na celu oszczędność energetyczną).

W dziedzinie mieszkalnictwa wspierana będzie renowacja i zmiana wykorzystania istniejących budynków stanowiących własność władz publicznych lub własność podmiotów działających w celach niezarobkowych dla udostępnienia nowoczesnych, socjalnych

¹ K.Skalski, Rewitalizacja obszarów starej zabudowy w miastach

mieszkań dobrej jakości, w pierwszej kolejności dla zaspokojenia potrzeb grup społecznych o niższych dochodach, osób o szczególnych potrzebach.

Przygotowany Program Rewitalizacji Miasta Lipno czerpie z dotychczasowych doświadczeń instytucji wdrażających i beneficjentów uzyskujących wsparcie w ramach zakończonego w okresie 2004 – 2006 Zintegrowanego Programu Operacyjnego Rozwoju Regionalnego Działania 3.3. Zdegradowane Obszary Miejskie, Przemysłowe i Powojkowe oraz jest dokumentem, o którym mowa w Regionalnym Programie Operacyjnym Województwa Kujawsko – Pomorskiego na lata 2007 – 2013. Ponadto przyjęte w ramach rewitalizacji działania są komplementarne z przyjętym Planem Rozwoju Lokalnego Miasta Lipno na lata 2007 – 2013. Miejski Program Rewitalizacji wpisuje się również w podstawowy dokument strategiczny województwa kujawsko – pomorskiego, jakim jest przyjęta w listopadzie 2005 r. Strategia Rozwoju Województwa Kujawsko – Pomorskiego na lata 2007 – 2020.

Uczestnictwo Polski w strukturach Unii Europejskiej daje samorządom gminnym niepowtarzalną szansę na pozyskanie i wykorzystanie środków pomocowych, które mogą zostać przeznaczone na przywrócenie miastom ich blasku oraz pobudzenie aktywności środowisk lokalnych i stymulowanie współpracy na rzecz rozwoju społeczno-gospodarczego. Realizacja Miejskich Programów Rewitalizacji przyczyni się również do przeciwdziałania zjawisku wykluczenia społecznego w zagrożonych patologiami społecznymi obszarach miasta poprzez szybszy wzrost gospodarczy i wzrost zatrudnienia. Podniesie się również jakość życia mieszkańców miasta. Wzrost dochodów, poprawa poziomu bezpieczeństwa publicznego, likwidacja dyskomfortu estetycznego, poprawa jakości ruchu kołowego to tylko niektóre z elementów, dzięki którym społeczność lokalna zacznie korzystać z owoców obecnego ożywienia gospodarczego.

I. CHARAKTERYSTYKA OBECNEJ SYTUACJI W MIEŚCIE

1. POŁOŻENIE I POWIERZCHNIA

Miasto Lipno położone jest w południowo – zachodniej części województwa kujawsko – pomorskiego w powiecie lipnowskim. Miasto stanowi ważny węzeł komunikacyjny i dzięki przebiegającej drodze krajowej nr 10 relacji Warszawa – Szczecin posiada dogodne połączenia komunikacyjne z Toruniem, Warszawą, Sierpcem. Drogi wojewódzkie zapewniają komunikację z Płockiem, Rypinem i Włocławkiem. Przez miasto przepływa rzeka Mień – dopływ Wisły.

Usytuowanie miasta przedstawia poniższa mapka.



Według danych GUS z 2006 r., miasto zajmuje powierzchnię 1 099 ha (11 km²). Liczba ludności wynosi 14 883 osoby (w tym: 7 786 kobiet i 7 097 mężczyzn). Średnia gęstość zaludnienia wynosi 1 353 osoby/km².

Miasto Lipno leży w obrębie Pojezierza Dobrzyńskiego. Na linii Lipno – Dobrzyń nad Wisłą przebiega granica między platformą prekambryjską, a antyklinorium kujawsko – pomorskim.

Budowę geologiczną tej strefy charakteryzują sfałdowania i spękania warstw skalnych. Występują tu liczne pagórki - pojedyncze lub skupiające się w zespoły oraz wały o różnej orientacji. Dominującymi przestrzennie formami rzeźby terenu są płaskie i faliste wysoczyzny morenowe zbudowane na powierzchni z glin i piasków zwałowych. Wyniesienia przekraczające 120 m n.p.m. można spotkać np. na południe i południowy - wschód od Lipna.

Na podłożu warstw krystalicznych zalegają skały osadowe kolejnych okresów geologicznych. W krajobrazie zaznaczają się głębokie i szerokie doliny rzeczne. Występują również równiny akumulacji wodnolodowcowej tzw. sandry usypane przez wody wypływające z topniejącego lodowca. Wysoczyzny morenowe urozmaicają liczne formy wklęsłe o zróżnicowanej genezie: rynny polodowcowe, formy wypukłe: pagórki oraz wzgórza moren czołowych.

Jedną z najdłuższych rynien, osiągającą długość powyżej 20 km, przebiega równoleżnikowo przez okolice Lipna, przechodząc na zachodzie w dolinę Mieni. Głębokość jej wcięcia w poziom wysoczyzny dochodzi miejscami do 20 m. Do jezior związanych z tą rynną należą „jeziora Skępskie”. Od Lipna ku północy ciągnie się jej odgałęzienie odznaczające się krętym przebiegiem i głębokością rozcięcia 10 – 15 m. Wypełniające rynnę jeziora: Kikolskie, Konotopie, Sumińskie oraz Kijaszkowskie podkreślają jej kręty bieg. Wskutek rozwoju cywilizacyjnego krajobraz naturalny urozmaicają elementy antropogeniczne będące wyrazem ingerencji człowieka w istniejącą rzeźbę terenu. Poza terenami zabudowanymi w krajobrazie najwyraźniej zaznaczają się różnego rodzaju trasy komunikacyjne i związane z nimi mosty, nasypy, wykopy itp. oraz grodziska – stanowiska archeologiczne, wyrobiska poeksploatacyjne i hałdy.

2. ZAGOSPODAROWANIE PRZESTRZENNE

2.1. GRANICE STREF OCHRONY KONSERWATORSKIEJ

Formą ochrony dóbr kultury jest m.in. wyznaczenie na terenie miasta stref ochrony konserwatorskiej. Są to strefy wyznaczone w zależności od stopnia zachowania istniejącej historycznej kompozycji urbanistycznej i substancji zabytkowej miasta. W strefie obowiązują szereg rygorów i obostrzeń wynikających z obowiązujących przepisów prawa. Dotyczy to w szczególności prowadzenia prac konserwatorskich, restauratorskich i budowlanych, zmian przeznaczenia budynków, umieszczania na budynkach urządzeń technicznych, tablic i reklam. Wobec obiektów zabytkowych należy przestrzegać nadzorów i uzgodnień z Wojewódzkim Konserwatorem Zabytków.

Strefą ochrony konserwatorskiej objęta jest centralna część miasta. Jej obszar wytyczony jest linią o następującym przebiegu: od rzeki Mień ulicą Mickiewicza, dalej granicą zabudowy dawnego Szpitala Psychiatrycznego (obecnie w posiadaniu Samodzielnego Publicznego Zakładu Opieki Zdrowotnej) do ulicy Żeromskiego, dalej do ulicy Dobrzyńskiej, ulicą Piłsudskiego, ulicą Kościuszki, terenami przylegającymi do ul. Piłsudskiego, Niecałej aż do ulicy Kilińskiego. Dalszy przebieg obejmuje skrzyżowanie ulicy Kilińskiego z ulicą Słoneczną, dalej terenami przyległymi do ul. Rzecznej aż do rzeki Mień. Granica strefy ochrony konserwatorskiej biegnie dalej wzdłuż rzeki Mień i zamyka linię przy ul. Mickiewicza.

2.2. OBIEKTY ZABYTKOWE NA TERENIE MIASTA

Pomimo wielowiekowej tradycji w mieście nie pozostało zbyt wiele zabytków. Spowodowane było to drewnianą zabudową miasta niszczoną przez kolejne pożary. Dopiero pod koniec XIX w. na większą skalę w Lipnie zaczęły powstawać wielokondygnacyjne kamienice

czynszowe o ciekawych elewacjach, niekiedy bardzo zdobionych ornamentyką. Wyparły one z ulic niemal całkowicie dawną, parterową zabudowę, krytą wysokimi, siodłowymi dachami. Wśród nich na uwagę zasługują domy przy ul. Mickiewicza, Kościuszki i Piłsudskiego.

Obiekty wpisane do rejestru zabytków

Lp.	Obiekt / zespół obiektów	Datowanie
1	gotycki kościół parafialny Wniebowzięcia NMP, brama kościelna	II połowa XIV w.
2	neogotycki kościół ewangelicki p.w. Św. Trójcy	1865-1868
3	neogotycka murowana kaplica cmentarna, ogrodzenia z bramą cmentarną	1837 r.
4	budynek poczty z oficyną	XIX w.
5	park miejski im. Gabriela Narutowicza	przełom XIX i XX w.
6	cmentarz ewangelicki	I poł. XIX w.
7	cmentarz parafialny	II poł. XIX w.
8	wzgórze Św. Antoniego-grodzisko	z XIV w.

Źródło danych: Wojewódzki Urząd Ochrony Zabytków w Toruniu, Delegatura we Włocławku, Zawiadomienie z dnia 19 lipca 2004r.

Centralnym punktem miasta Lipna jest rynek. Pierwotnie kwadratowy, obecnie prostokątny, o osi głównej wschód - zachód i ulicami wychodzącymi z narożników. Zabudowa rynku jest w większości klasycystyczna z I połowy XIX wieku, z ratuszem w pierzei południowej. Kościół parafialny, będący cennym zabytkiem usytuowany jest na południowy wschód od rynku, na nieznanym wzniesieniu. Kościół zbudowany został w II połowie XIV wieku, w stylu gotyckim. W południowej części miasta leży rynek zwany „czarnym” (obecnie Plac 11 Listopada), ukształtowany w końcu XVIII w., w pobliżu którego usytuowane są: kościół ewangelicki z drugiej połowy XI w. oraz szpital założony w dawnym browarze. W południowo-wschodniej części miasta mieści się Góra św. Antoniego z parkiem miejskim położona w pobliżu cmentarza. Obecnie ośrodkiem miasta jest ulica Kościuszki oraz prostopadła do niej ulica Mickiewicza (zwana dawniej Drogą Maliszewską, następnie Dydawska).

We wschodniej części miasta znajduje się cmentarz założony w końcu XVIII wieku.

W 1837 roku na miejscu rozebranego w 1819 roku kościoła pod wezwaniem św. Barbary wzniesiono neogotycką, murowaną z cegły kaplicę cmentarną. Na cmentarzu znajdują się liczne nagrobki kamienne i żeliwne z połowy XIX wieku. Ponadto istnieje w Lipnie kościół ewangelicki, murowany w stylu neogotyckim, zbudowany w latach 1865-1868 według

projektu Wojciecha Wawrzyńca Bobińskiego, pod kierunkiem Ludwika Goławskiego. Wyróżniającą się budowlą jest ratusz. Wzniesiony został po 1831 roku w stylu późno-klasycystycznym.

Na obszarze miasta znajduje się szereg domów z I połowy XIX wieku, o skromnych cechach klasycystycznych. W większości są murowane z cegły, otynkowane, z dachami siodłowymi. Domy pochodzące ze starej zabudowy znajdują się przy ulicach: Mickiewicza, Staszica, Rapackiego i Kościuszki. Przy tej ostatniej znajduje się dawny „Hotel Warszawski”, zbudowany w I połowie XIX wieku, o charakterze klasycystycznym.

W mieście nie zachowało się wiele obiektów murowanej architektury świeckiej. Wynika to z przyspieszonego procesu zastępowania w obecnym stuleciu dawnych budynków przez nowe. Mimo to w strefie podmiejskiej zachowało się wiele relikwów budownictwa drewnianego. Znajduje się tam kilka zabytkowych chat wiejskich, których wiek, według określeń miejscowej ludności, sięga 300 lat. Zachowane obiekty mają wszelkie znamiona ludowego budownictwa.

Na obszarze miasta Lipno brak jest zabytków „ruchomych” wpisanych do wojewódzkiego rejestru zabytków.

2.3. WŁASNOŚĆ GRUNTÓW I BUDYNKÓW

W granicach administracyjnych miasta największy udział procentowy stanowią użytki rolne (48%). Na lasy i grunty leśne przypada 13,33%, zabudowania, wody, drogi i nieużytki stanowią 38,33% ogółu gruntów. Szczegółowe dane dotyczące struktury użytkowania gruntów przedstawiono w poniższej tabeli.

Grupy użytków gruntów w gminie Miejskiej Lipno	Udział % w całości powierzchni gruntów
Użytki rolne, w tym:	48,34
- grunty orne	40,26
- sady	1,20
- łąki trwałe	5,24
- pastwiska trwałe	1,65
Lasy i grunty leśne	13,33
Pozostałe grunty (zabudowania, podwórza, drogi, wody oraz inne i nieużytki)	38,33
Powierzchnia ogólna gruntów miasta	100 %

*Źródło danych: Sprawozdanie R-02 dot. użytkowania gruntów w mieście Lipno, GUS, stan na 31.05.2005

Gmina miejska Lipno posiada najmniejszy udział w powierzchni powiatu lipnowskiego, który wynosi około 1,1% ogólnej powierzchni.

Struktura własnościowa gruntów miasta Lipno – stan w dniu 01.01.2006 r.

Wyszczególnienie	Powierzchnia w ha	Udział %
Grunty w zarządzie Państwowego Gospodarstwa Leśnego Lasy Państwowe	138	12,68%
Grunty w trwałym zarządzie państw. jedn. org. z wyłączeniem gruntów PGL	28	2,57%
Grunty wchodzące w skład zasobu nieruchomości Skarbu Państwa	5	0,45%
Pozostałe grunty Skarbu Państwa	14	1,29%
Razem grunty Skarbu Państwa	185	17%
Grunty SP przekazanych w użytkowanie wieczyste państwowym osobom prawnym	27	2,48%
Grunty SP przekazanych w użytkowanie wieczyste osobom pozostałym	13	1,19%
Razem: grunty jak wyżej	45	4,13%
Grunty spółek SP, przedsiębiorstw państwowych i innych państwowych osób prawnych	19	1,75%
Grunty gmin i związków międzygminnych	166	15,26%
Grunty gmin i związków międzygminnych przekazane w użytkowanie wieczyste	29	2,67%
Grunty powiatów z wyłączeniem przekazanych w wieczyste użytkowanie	6	0,55%
Grunty osób fizycznych wchodzące w skład gospodarstw rolnych	228	2,21%
Grunty osób fizycznych nie wchodzących w skład gospodarstw rolnych	334	2,21%
Razem: grunty osób fizycznych	622	57,17%
Grunty spółdzielni	7	0,64%
Grunty kościołów i związków wyznaniowych	9	0,82%
Grunty spółek prawa handlowego	14	0,07%
Grunty osób nie wymienionych wyżej	16	1,28%
Powierzchnia wyrównawcza	5	-0,46%
Powierzchnia geodezyjna	1088 ha	100 %

*Źródło: Starostwo Powiatowe w Lipnie dla GUS - Wyszczególnienie gruntów stan na 01.01.2006

Charakterystyka terenów o przeznaczeniu takim jak: produkcja czy składowanie, uwzględnia również analizę większych, pod względem powierzchni obszarów zwartych o takim przeznaczeniu. Teren pod obiekty przemysłowe, rzemieślnicze, składy, magazyny zajmuje w mieście powierzchnię 1,47 ha – przy ul. Wojska Polskiego. Wyniki przeprowadzonych

porównań tworzą czytelny obraz możliwości dalszego rozwoju przedsięwzięć o charakterze produkcyjnym lub magazynowym na terenie miasta Lipno.

Szacunkowa powierzchnia terenów niezabudowanych o przeznaczeniu PS, UC, RS:

Wyszczególnienie	Powierzchnia terenów niezabudowanych o przeznaczeniu			Procent terenów niezabudowanych w stosunku do powierzchni gminy o przeznaczeniu		
	PS (ha)	UC (ha)	RS (ha)	PS (%)	UC (%)	RS (%)
Miasto Lipno	1,47	1,59	4,41	0,14%	0,15%	0,41%

Źródło danych: Urząd Miasta

PS - powierzchnia przemysłowo - magazynowa

UC - powierzchnia przeznaczona na usługi

RS – powierzchnia pod rekreacje i sport

Zastosowana w opracowaniu powyższa terminologia rodzajów przeznaczenia gruntów oparta jest o Studium uwarunkowań i kierunków zagospodarowania przestrzennego miasta Lipno (z 2000r.) obowiązujące na terenie gminy miejsko-wiejskiej Lipno (szczególnie ma to znaczenie w przypadku przeznaczenia UC). Znajdujące się w Lipnie przy ul. Szkolnej i ul. Dolnej tereny pod obiekty o charakterze usługowo-handlowym zajmują powierzchnię 1,59 ha.

Kolejnym prezentowanym w tym punkcie rodzajem przeznaczenia są obszary, na których można wznosić budynki i obiekty o charakterze turystycznym. Jest to trzeci w kolejności rodzaj przeznaczenia terenu obejmujący również przedsięwzięcia o charakterze komercyjnym. Miasto posiada tereny pod obiekty o charakterze sportowo-rekreacyjnym o powierzchni 4,41 ha przy ul. Ogrodowej.

Na obszarze miasta Lipno nie występuje jednorodna zabudowa o funkcji jednorodzinnej. Na terenach użytkowanych rolniczo dominuje zabudowa zagrodowa jako podstawowy sposób zabudowy oraz zabudowa mieszkalna jednorodzinna jako zabudowa uzupełniająca przemieszana z zabudową mieszkaniową.

Na łączną ilość budynków mieszkalnych wynoszącą ogółem 96 budynków mieszkalnych w budownictwie wielorodzinnym składa się 1200 lokali komunalnych.

Procentowy udział budynków o funkcji jednorodzinnej w stosunku do ogólnej liczby budynków wynosił około 74%.

Na terenie miasta znajdują się cztery osiedla mieszkaniowe:

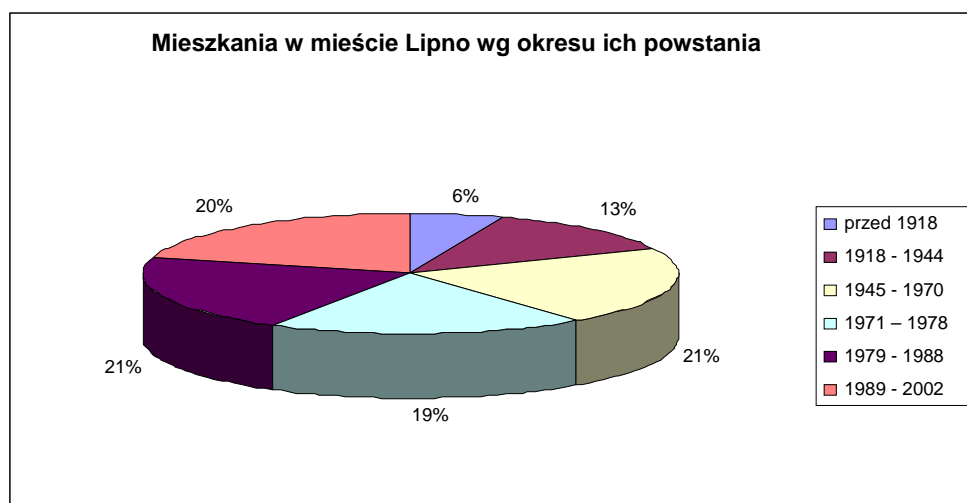
- Reymonta, Armii krajowej, Sikorskiego, Korczaka
- oraz osiedla domków jednorodzinnych:
- Ziemowita, Kopernika, Kwiatów, Witonia

2.4. STAN INFRASTRUKTURY MIESZKANIOWEJ

Obecne zasoby mieszkaniowe w Lipnie pochodzą jeszcze w pewnej części z XIX wieku. Jak widać z przedstawionej niżej tabeli i wykresu udział substancji mieszkaniowej powstałej przed 1918 r. jest jednak niewielki i wynosi zaledwie 6%. Mało znaczący procent ogółu stanowią również mieszkania powstałe w latach 1918–1945 – 13%. Udział mieszkań powstałych w pozostałych okresach jest zbliżony i oscyluje pomiędzy 19 i 21%.

Okres budowy	Liczba mieszkań	Powierzchnia użytkowa (m ²)
przed 1918	359	15932
1918 - 1944	722	36172
1945 - 1970	1061	61375
1971 – 1978	932	55282
1979 - 1988	847	60740
1989 - 2002	740	59086

*Podstawa – Dane GUS NSP 2002



Sytuacja mieszkaniowa ludności jest zadowalająca, zarówno jeśli chodzi o liczbę izb w przeliczeniu na 1 mieszkańca, jak i przypadającą na osobę powierzchnię użytkową. Według danych GUS z 2006 r., w mieście Lipno było 4 980 mieszkań o łącznej powierzchni 312 127 m².

Tabela 1. Podział mieszkań według form własności

Wyszczególnienie	Zasoby gmin	Zasoby spółdzielni mieszkaniowych	Zasoby zakładów pracy	Zasoby osób fizycznych	Zasoby TBS*	Pozostałe
Mieszkania	661	1.105	129	3.041	0	44
Izby	1.711	3.611	302	11.804	0	119

Powierzchnia użytkowa (m²)	25.955	53.600	5.105	225.566	0	1.901
--	--------	--------	-------	---------	---	-------

*Źródło: Dane GUS 2006 r.

* TBS – Towarzystwo Budownictwa Społecznego

Sytuację mieszkaniową w gminie można uznać za dość dobrą, zarówno pod względem liczby mieszkań, jak i wyposażenia w podstawowe media. Należy sądzić, że stan infrastruktury mieszkaniowej będzie ulegał stałej poprawie.

Tabela 2. Wyposażenie mieszkań w urządzenia techniczno – sanitarne

Rok	Liczba mieszkań				
	Wodociąg	Ustęp spłukiwany	Łazienka	Centralne ogrzewanie	Gaz sieciowy
2002	4.722	4.253	4.057	3.715	0
2003	4.748	4.285	4.089	3.745	0
2004	4.767	4.304	4.108	3.764	0
2005	4.817	4.354	4.158	3.814	0
2006	4.856	4.394	4.198	3.853	0

*Źródło: Dane GUS 2006 r.

Systematycznie polepsza się stan wyposażenia mieszkań w podstawową infrastrukturę techniczną. Dotyczy to zarówno starań władz miasta (np. budowa kanalizacji), jak i dążenia właścicieli mieszkań do podnoszenia ich standardu.

Mieszkania wg ilości izb i powierzchni ogółem:

Liczba izb w mieszkaniu	Liczba mieszkań
1 izba	231
2 izby	804
3 izby	1700
4 izby	1064
5 i więcej izb	871

*Podstawa: Dane GUS NSP 2002

Mieszkania wg powierzchni

Powierzchnia mieszkania [m ²]	Liczba mieszkań
do 30	413
30 – 39	814

40 – 49	1112
50 – 59	657
60 - 79	638
80 – 99	305
100 – 119	397
120 i więcej	334

*Podstawa: Dane GUS NSP 2002

Mieszkania wg powierzchni przypadającej na 1 osobę

Mieszkania wg powierzchni przypadającej na 1 osobę	Liczba mieszkań
Do 7 m ²	190
7 – 9,9 m ²	406
10 – 14,9 m ²	913
15 – 19,9 m ²	947
20 – 29,9 m ²	1049
Pow. 30 m ²	1165

*Podstawa: Dane GUS NSP 2002

2.5. INTERWENCJA W SFERĘ MIESZKALNICTWA

W ramach działań rewitalizacyjnych planowanych do przeprowadzenia w ramach osi priorytetowej 7, Działanie 7.1 – Rewitalizacja zdegradowanych dzielnic miast , nie zakłada się realizować inwestycji z zakresu mieszkalnictwa.

2.6. EFEKTYWNOŚĆ ENERGETYCZNA BUDYNKÓW

W ramach działań rewitalizacyjnych nie przewiduje się interwencji w sferę mieszkalnictwa, natomiast planowana jest odnowa budynków użyteczności publicznej. Budynkami użyteczności publicznej, gdzie zakładana jest interwencja są:

- ❖ Budynek ratusza miejskiego przy Placu Dekerta 8
- ❖ Budynek Miejskiego Centrum Kulturalnego przy ul. Piłsudskiego 22
- ✓ Budynek ratusza wzniesiony został po 1831 r. o charakterze późno klasycystycznym. Usytuowany jest w południowej pierzei (obecnie Plac Dekerta). Murowany z cegły, otynkowany. Piętrowy. Elewacja frontowa pięcioosiowa, z półkoliście zamkniętym wejściem w osi skrajnej. Ryzalit trójosiowy, zwieńczony niskim trójkątnym szczytem, na tle schodkowego muru attykowego. Ponad ryzalitem, nieco uboczna wieżyczka, o

ścianach obitych blachą i zakończonych żeliwną balustradą, zwieńczoną sterczyną z rzeźbą aniołka z datą 1878. Ogrzewany z kotłowni miałowej znajdującej się w budynku. Budynek nie dotychczas remontowany ani izolowany pod kątem zwiększenia efektywności energetycznej. Nadal pozostają w nim drewniane okna i drzwi, starego typu, które są bardzo nieszczelne i powodują duże straty ciepła. Również dach nie posiada odpowiedniej izolacji cieplej, co powoduje również znaczne ubytki ciepła.

W ramach działań rewitalizacyjnych zamierza się podnieść efektywność energetyczną ratusza poprzez docieplenie ścian zewnętrznych i wymianę otworów okiennych i drzwi. Również remont dachu polegający na wymianie uszkodzonej więźby dachowej, docieplenie i położenie nowej powierzchni dachu znacznie wpłynie na straty ciepła.

- ✓ Budynek obecnego Miejskiego Centrum Kulturalnego to dawny budynek należący do zespołu Sejmiku Powiatowego. Datowany na początek XX wieku. Budynek murowany z cegły, dach kryty dachówką. Od czasu powstania, praktycznie nie były prowadzone żadne prace mające na celu podniesienie izolacyjności termicznej budynku. Straty ciepła poprzez otwory okienne i drzwiowe oraz nieocieplony dach są znaczne. Potrzebne są działania mające na celu uszczelnienie otworów poprzez ich wymianę oraz położenie warstwy izolacyjnej, poprawiającej straty ciepła przez dach.

2.7. POTRZEBY OSÓB NIEPEŁNOSPRAWNYCH

Bardzo duży odsetek mieszkańców Lipna stanowią osoby niepełnosprawne. Na 14.484 mieszkańców Lipna – 1.788 to osoby prawnie niepełnosprawne, co stanowi ponad 12 %. Niestety, niewiele obiektów, zwłaszcza użyteczności publicznej, przystosowanych jest, poprzez likwidację barier architektonicznej do ich potrzeb.

Wychodząc naprzeciw umożliwienia niepełnosprawnym, korzystania i dostępu do tego rodzaju instytucji, w programie rewitalizacji planuje się dostosowanie budynku ratusza, tak aby możliwy był dla takich osób swobodny dostęp do tej instytucji. Prowadzone są także działania, aby dostęp osób niepełnosprawnych do innych instytucji użyteczności publicznej, był również ułatwiony poprzez dostosowanie ich ciągów komunikacyjnych do możliwości poruszania się osób niepełnosprawnych.

2.8. POTRZEBY IMIGRANTÓW, MNIEJSZOŚCI NARODOWYCH I ETNICZNYCH ORAZ UCHODźCÓW

Z informacji uzyskanych podczas opracowywania Lokalnego Planu Rewitalizacji dla Gminy Miasta Lipna, wynika, że na terenie miasta nie występują ani imigranci, mniejszości narodowe i etniczne czy też uchodźcy. Wobec tego nie ma potrzeby w niniejszym opracowaniu, odnoszenia się do ich potrzeb.

3. INFRASTRUKTURA TECHNICZNA

Miejska infrastruktura techniczna jest dobrze rozwinięta. W ostatnich latach podjęto szereg działań dotyczących zarówno jej rozbudowy, jak i remontów i konserwacji. Budynek i tereny inwestycyjne uzbrojone są w podstawowe media

Sieci wodociągowe

Według danych GUS z 2006 r., długość czynnej sieci wodociągowej wynosiła 28,7 km. Sieć obsługiwała 1 908 przyłączy i korzystało z niej 14 034 mieszkańców. Rocznie wodociągi komunalne dostarczały ludności 474,7 dam³ wody.

Tabela 3. Struktura systemu kanalizacyjnego w mieście Lipno

Wyszczególnienie	Wartość
Długość czynnej sieci kanalizacyjnej (km)	29
Połączenia prowadzące do budynków mieszkalnych i zbiorowego zamieszkania (szt.)	1 281
Ludność korzystająca z sieci kanalizacyjnej (osoba)	10 900
Ścieki odprowadzone (dam ³)	590,8

*Źródło: Dane GUS 2006 r.

Kanalizacja i oczyszczania ścieków

Na terenie miasta działa biologiczna oczyszczalnia ścieków komunalnych. Prowadzi do niej ok. 29 km sieci kanalizacji sanitarnej obsługującej 1276 przyłączy. Z kanalizacji sanitarnej korzystało 10848 mieszkańców i odprowadzała ona rocznie 626,6 dam² ścieków komunalnych. W mieście oczyszczanych jest ponad 90% ścieków komunalnych, co jest wskaźnikiem stosunkowo wysokim, ponieważ wskaźnik ten dla województwa kujawsko – pomorskiego wynosi zaledwie 73,6%. (wszystkie dane z 2005 r.).

Gospodarka odpadami

Odpady stałe wywożone są z terenu miasta przez wyspecjalizowane podmioty, z którymi mieszkańcy i zarządcy posesji zawarli stosowne umowy. Prowadzona jest również selektywna zbiórka odpadów. Śmieci wywożone są na wysypiska zlokalizowane w sąsiednich gminach (Grodzeń - Gm. Kikół i Trzebiegoszcz – Gm. Lipno.)

Gazownictwo

Na terenie miasta brak sieci gazowej. Problemem jest brak stacji redukcyjnych i stosunkowo duża odległość od rurociągów tranzytowych. Najbliższy znajduje się w odległości ok. 20 km.

Ciepłownictwo

W mieście Lipno istnieje kilka systemów zbiorowego zaopatrzenia w ciepło. Jednak ponad połowa mieszkań ogrzewana jest w indywidualny sposób przez ich użytkowników. Stosowane są różne rozwiązania z przewagą wykorzystania węgla w różnych postaciach.

Energetyka

Sieć energetyczna na terenie miasta jest dobrze rozwinięta i stanowi jednolity system krajowy. Istniejąca sieć posiada rezerwy mocy i możliwości rozbudowy, co stwarza dogodne warunki, zarówno dla rozwoju przedsiębiorczości, jak i budownictwa mieszkaniowego.

Telekomunikacja

Na terenie całego miasta dostępna jest telefonia przewodowa i potrzeby mieszkańców w tym zakresie mogą być zrealizowane. Jedynym kryterium jest bariera kosztowa (bądź brak ekonomicznej opłacalności) po stronie indywidualnych odbiorców. Ponadto teren miasta pozostaje w całości w zasięgu operujących na polskim rynku operatorów telefonii komórkowej.

4. SYSTEM KOMUNIKACJI

Lipno położone jest na skrzyżowaniu ruchu tranzytowego. Na osi zachód - wschód przebiega droga krajowa Nr 10 Szczecin – Toruń - Płońsk (Warszawa) i na osi północ - południe droga krajowa Nr 67 Lipno – Włocławek stanowiąca łącznik z drogą krajową Nr 1 Gdańsk – Toruń - Łódź – Cieszyn. Droga Nr 10 Szczecin – Toruń – Lipno - Sierpc przebiega przez miejscowości: Kikół, Lipno, Karnkowo, Skępe, Wólkę, gdzie miejscowość Skępe posiada obwodnicę. Droga krajowa Nr 67 Lipno - Włocławek jest ciągiem trasy kontenerowej, po której odbywają się przejazdy pojazdów nienormatywnych, wysokogabarytowych przejeżdżających przez mosty na rzece Wiśle. Łączna długość dróg krajowych na obszarze miasta wynosi 5 km.

Sieć dróg wojewódzkich tworzy dogodne połączenia komunikacyjne z sąsiednimi powiatami. Z Lipna wychodzą 3 drogi wojewódzkie: Rypin – Lipno, Lipno – Wielgie - Dyblin, Lipno - Płock. Łączna długość dróg wojewódzkich na terenie powiatu wynosi 15 km.

Drogi powiatowe w powiecie lipnowskim stanowią 31,4% ogólnej długości dróg. Z łącznej długości dróg powiatowych, tj. 373,2 km nawierzchnię twardą ulepszoną posiada 316,4 km.

Przez Lipno przebiega jednotorowa linia kolejowa Nasielsk - Toruń, z której korzystają mieszkańcy. W mieście funkcjonuje PPKS w Lipnie, który jest kolejnym elementem komunikacji zbiorowej – autobusowej. Transport pasażerów zapewniają także prywatni przewoźnicy.

5. GOSPODARKA

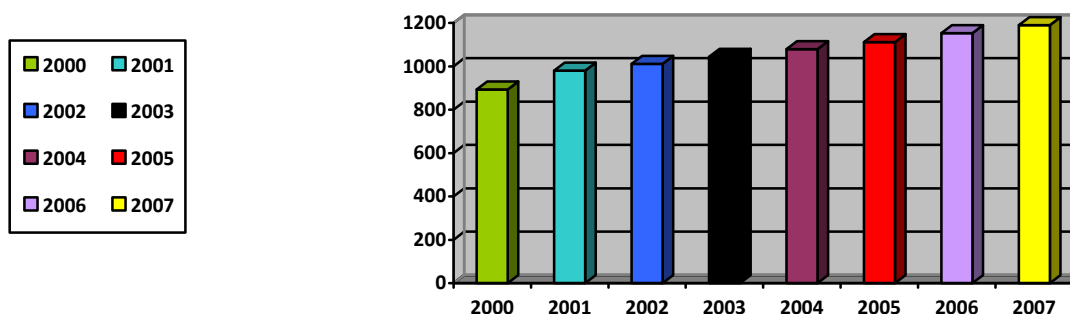
Według rejestrów prowadzonych przez Urząd Miasta na dzień 31.12.2007 r. na terenie miasta Lipno zarejestrowanych było 1.190 podmiotów gospodarczych.

Tabela 4. Podmioty gospodarcze zarejestrowane na terenie miasta

ROK	2000	2001	2002	2003	2004	2005	2006	2007
Ilość zarejestrowanych pomiotów gospodarczych	893	980	1011	1044	1079	1112	1153	1190
Zmiana w stosunku do roku poprzedniego %	100 %	109,7 %	103,2 %	103,3 %	103 %	103,6 %	103,2 %	103,3 %

*Podstawa: dane Urzędu Miasta Lipno, Wydział Finansowy i Rozwoju Gospodarczego

Rysunek. Ilość podmiotów gospodarczych w latach 2000 – 2007



*Źródło: Urząd Miasta Lipno

Na podstawie tabeli 2 można stwierdzić, że liczba podmiotów gospodarczych w ujęciu rocznym systematycznie wzrasta.

W rozkładzie na poszczególne ulice i osiedla miasta, rozkład i intensyfikacja prowadzonych rzeczywiście (wg stanu na dzień 31.12.2007 r.) działalności gospodarczych w mieście (biorąc pod uwagę główne ulice miasta) przedstawia się następująco :

- średnia ilość prowadzonych działalności na jedną ulicę wynosi 8,64 a osiedli i placów 25,6.
- największe skupienie działalności występuje na ulicach :

- Mickiewicza – 115
- 3-go Maja – 80

- Sierakowskiego – 69
- Kościuszki – 59
- Piłsudskiego – 54
- Włocławska – 47
- Wyszyńskiego – 29
- Skępska – 28
- Łączna – 27
- Przekop – 26

- najmniejsze skupiska, a nawet ich brak występuje na:

- Rzeczna, Spokojna, Bulwana, Mokra – 0
- Wodna – 1
- Wspólna – 2

- największe skupiska na osiedlach i placach występuje:

- Osiedle Sikorskiego – 53
- Osiedle Armii Krajowej – 46
- Osiedle Reymonta – 27

- skupisko działalności zbliżone do średniej w mieście występuje na:

- Plac Dekerta – 33

- najmniejsze skupiska prowadzonych działalności występują:

- Osiedle Korczaka – 14
- Plac 11-go listopada – 13
- Osiedle Jagiellonów – 12

Ulice gdzie prowadzone działalności występują w dużej ilości są trudno porównywalne, gdyż długość i intensywność zabudowy na tych ulicach jest bardzo zróżnicowana. Natomiast rejony i ulice gdzie działalności jest mało, mają bardzo wymowny charakter. Widoczne jest to bardzo na ulicach przylegających do Placu Dekerta (Mokra, Wodna, Rzeczna, Rapackiego, Bulwana). Sam Plac Dekerta nie należy zresztą do ożywionych gospodarczo.

W Lipnie występuje szerokie spektrum branż gospodarczych. Dominuje przemysł spożywczy, metalowy, drzewny, mleczarski i budowlany. Najwięksi pracodawcy to:

- Fabryka Urządzeń Wentylacyjno - Klimatyzacyjnych „Konwektor”,
- Zakład odzieżowy „Markit”,
- Spółdzielnia Pracy „Drzewiarz”,
- Rejon Dróg Publicznych,
- Wytwórczo - Usługowa Spółdzielnia Pracy,
- GLOBUS POLSKA sp. z o.o.,

- Spółdzielnia Pracy PLASTMET,
- Oddział Przedsiębiorstwa PKS.

6. OCHRONA ŚRODOWISKA

6.1 STRATEGICZNA OCENA ODDZIAŁYWANIA NA ŚRODOWISKO

Lokalny Program Rewitalizacji dla Gminy Miasta Lipna na lata 2007 – 2015 został przesłany do Regionalnej Dyrekcji Ochrony Środowiska w Bydgoszczy celem wydania opinii w sprawie czy LPR podlega obowiązkowi przeprowadzenia Strategicznej Oceny Oddziaływania na Środowisko, czy też można od takiej Oceny odstąpić.

Z otrzymanej z RDOŚ w Bydgoszczy opinii wynika, że

.....

7. SFERA SPOŁECZNA

7.1. TRENDY DEMOGRAFICZNE, RUCH NATURALNY LUDNOŚCI, STRUKTURA WIEKOWA

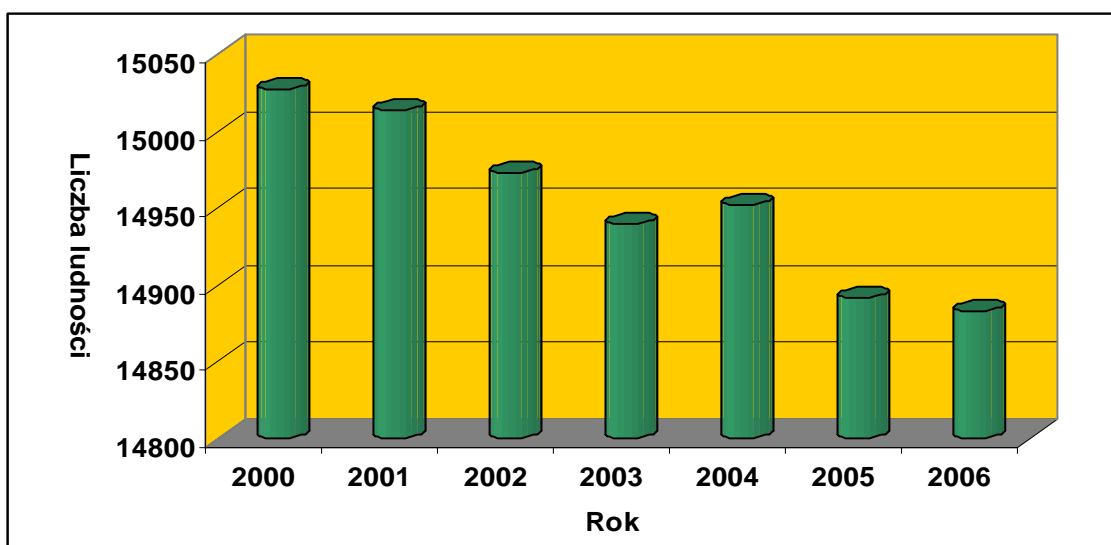
Wskaźniki demograficzne wykazują kluczowy wpływ na poziom standardu życiowego i szanse rozwojowe gminy. Takie parametry, jak wykształcenie mieszkańców, gęstość zaludnienia, dodatni poziom przyrostu naturalnego, dodatnie saldo migracji, zachowanie równowagi pomiędzy płciami, właściwe proporcje pomiędzy grupami ludności w wieku przedprodukcyjnym, produkcyjnym i poprodukcyjnym decydują o przyszłości gminy.

Tabela 5. Populacja miasta Lipno na przestrzeni lat 2000 - 2006

Rok	Liczba ludności	Kobiety	Urodzenia	Zgony	Przyrost naturalny	Saldo migracji
2000	15 027	7 866	192	145	47	-2
2001	15 014	7 834	166	119	47	-60
2002	14 973	7 800	139	149	-10	-31
2003	14 940	7 779	155	148	7	-40
2004	14 952	7 808	153	148	5	7
2005	14 892	7 783	136	159	-23	-37
2006	14 884	7 801	161	171	-10	1

*Źródło: Dane GUS

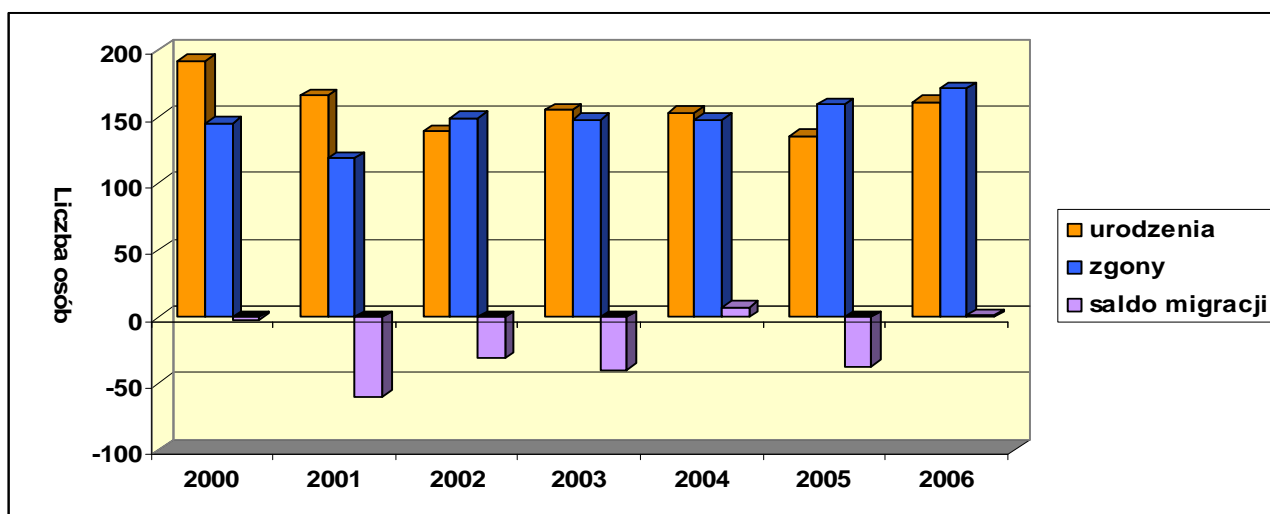
Rysunek. Liczba ludności na terenie miasta



*Źródło: Dane GUS

Liczba ludności w ostatnich latach wykazuje tendencję malejącą. Utrzymuje się ujemne saldo migracji mieszkańców z terenu miasta. Przyrost naturalny w poszczególnych latach jest dość zróżnicowany.

Rysunek. Ruch naturalny ludności



*Źródło: Dane GUS

Struktura wiekowa

Najliczniejszą grupą w gminie są osoby pomiędzy 25 i 29 rokiem życia. Kolejną pozycję zajmują mieszkańcy w wieku 20 – 24 lata (tabela 4).

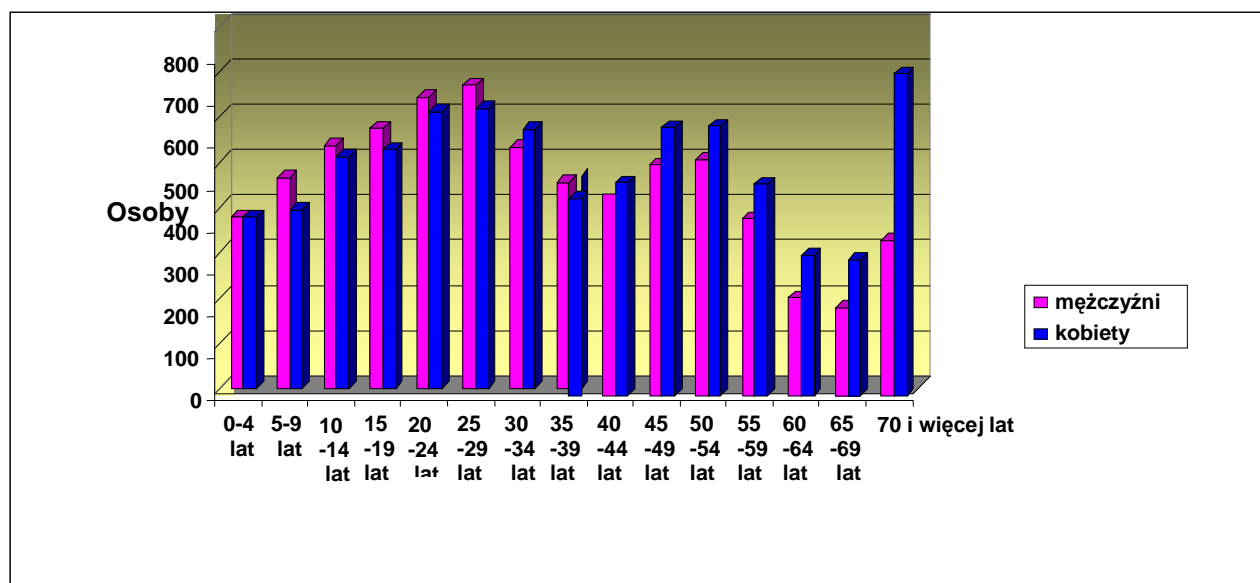
Tabela 6. Populacja miasta w rozbiciu na grupy wiekowe i płeć

Grupa wiekowa	Ogółem	Mężczyźni	Kobiety
0-4 lata	757	379	378
5-9 lat	859	465	394

10-14 lat	1.049	537	512
15-19 lat	1.102	574	528
20-24 lata	1.256	644	612
25-29 lat	1.289	670	619
30-34 lata	1.106	534	572
35-39 lat	926	456	470
40-44 lata	986	479	507
45-49 lat	1.188	549	639
50-54 lata	1.204	562	642
55-59 lat	925	422	503
60-64 lata	568	233	335
65-69 lat	533	210	323
70 i więcej	1.136	369	767
Razem	14 884	7 083	7 801

*Źródło: Dane GUS 2006 r.

Rysunek. Mieszkańcy miasta Lipno według wieku i płci



*Źródło: Dane GUS 2006 r.

Największą grupę ludności stanowią osoby w wieku produkcyjnym. Jednak, jak wynika z tabeli 5, w najbliższych latach zaczną przybywać osób w wieku poprodukcyjnym.

Tabela 7. Ludność w wieku przedprodukcyjnym, produkcyjnym i poprodukcyjnym

Grupa wiekowa	Osoby
Wiek przedprodukcyjny:	3.320

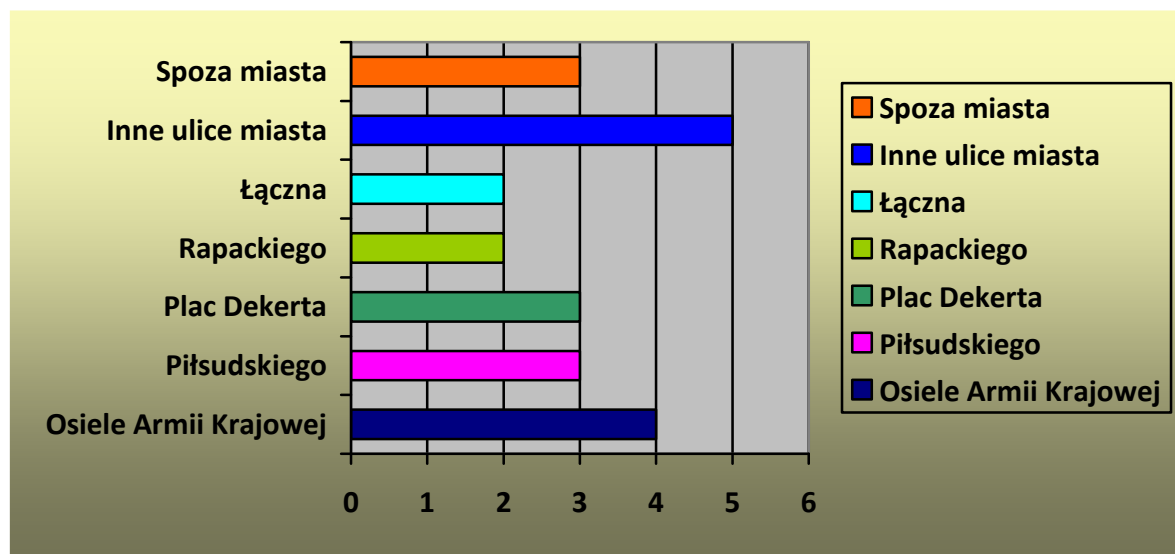
- kobiety	1.608
- mężczyźni	1.712
Wiek produkcyjny:	9.560
- kobiety	4.768
- mężczyźni	4.792
Wiek poprodukcyjny:	2.004
- kobiety	1.425
- mężczyźni	579
Ogółem	14.884

*Źródło: Dane GUS 2006 r.

BEZDOMNI

W 2007 roku w mieście Lipnie odnotowano 22 bezdomnych. Ze względu na miejsce ostatniego zamieszkania tylko 3 osoby są spoza Lipna, 19 miało zameldowanie na terenie miasta. Najwięcej – 4 osoby na Osiedlu Armii Krajowej, 3 osoby na ulicy Piłsudskiego, 3 na Placu Dekerta, 2 na ulicy Rapackiego, 2 na ulicy Łącznej. Pozostałe 5 osób mieszkało wcześniej na ulicach: Kilińskiego, 22 Stycznia, oś. Jagiellonów, 11 Listopada i Astrowej.

Rysunek. Ostatnie miejsce zamieszkania bezdomnych



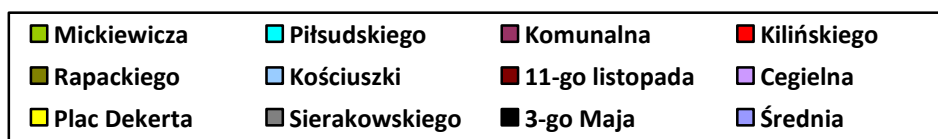
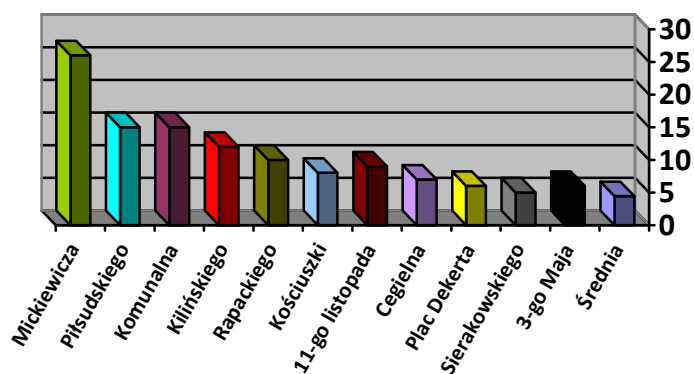
Źródło danych; MOPS Lipno

OCZEKIWANIE NA PRYZDZIAŁ LOKALI SOCJALNYCH

Na przydział lokali socjalnych (wg. wniosków złożonych na koniec 2007 r.) oczekuje 212 osób . W tym 6 bezdomnych i 10 osób którzy mają przydział lokalu zasądzony wyrokiem sądowym. Wnioski o przydział lokalu socjalnego złożyły osoby zamieszkujące łącznie na 43 ulicach i na 6 osiedlach. Średnio z w/w ulic wniosek o lokal złożyło 4,42 osoby, a średnia z osiedla wynosi 3,7 osób.

Powyżej w/w wskaźników zaliczyć należy następujące ulice i osiedla:

Lp.	Nazwa ulicy/osiedla	Ilość osób która złożyła lub miała zasądzony wyrok o przydział lokalu
1	Mickiewicza	26
2	Piłsudskiego	16
3	Kilińskiego	12
4	Komunalna	15
5	Rapackiego	10
6	11-go listopada	9
7	Kościuszki	8
8	Cegielna	7
9	Sierakowskiego	5
10	Plac Dekerta	6
11	3-go Maja	6
12	Osiedle Armii Krajowej	7
13	Osiedle Sikorskiego	6
14	Osiedle Reymonta	6



Z powyższej analizy czytelnie wynika w jakich rejonach i na jakich ulicach jest najgorsza sytuacja mieszkaniowa w mieście.

7.2. POZIOM WYKSZTAŁCENIA LUDNOŚCI

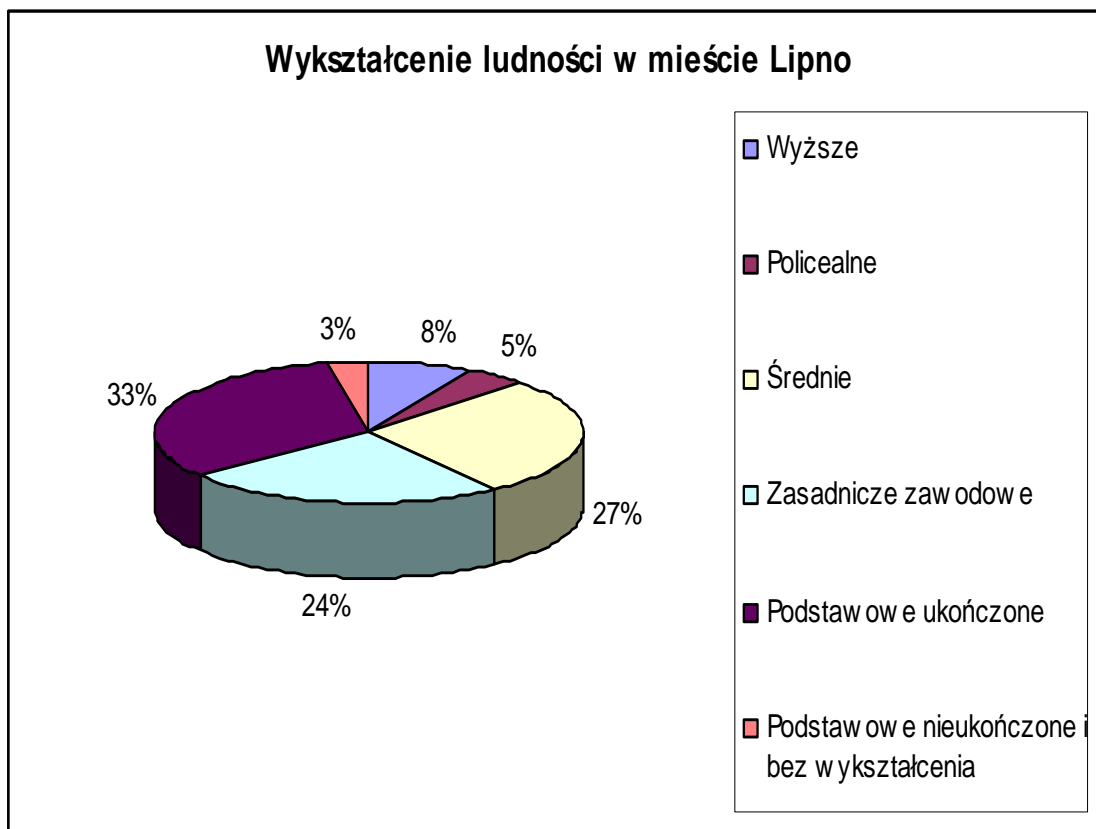
Stosunkowo korzystnie przedstawiają się natomiast wskaźniki dotyczące wykształcenia mieszkańców. Około 8 % ogółu legitymuje się wykształceniem wyższym, 27 %

osób posiada wykształcenie średnie. Osób z wykształceniem co najwyżej podstawowym jest natomiast 36%.

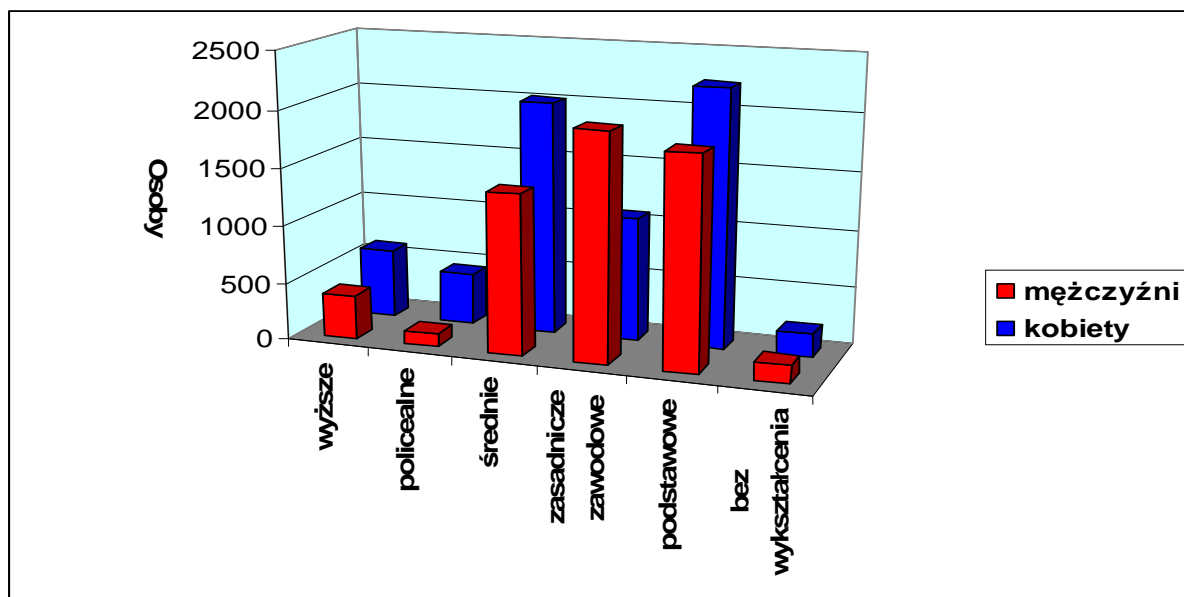
Tabela obrazująca poziom wykształcenia

Rodzaj wykształcenia	Ogółem	Mężczyźni	Kobiety
Wyższe	982	382	600
Policealne	575	119	456
Średnie	3411	1391	2020
Zasadnicze zawodowe	3038	1964	1074
Podstawowe ukończone	4063	1828	2235
Podstawowe nieukończone i bez wykształcenia	370	156	214

* Podstawa: Dane GUS Narodowy Spis Powszechny 2002 r.



Rysunek. Wykształcenie ludności na terenie miasta Lipno



*Źródło: Narodowy Spis Powszechny 2002 r.

Prezentowane dane pochodzą z przeprowadzonego w 2002 r. spisu powszechnego. Biorąc pod uwagę występujące trendy dotyczące podwyższania poziomu wykształcenia należy sądzić, że wskaźniki te uległy znaczącej poprawie. Dotyczy to w szczególności osób z wykształceniem średnim, które uzyskują wykształcenie wyższe. Analiza wykształcenia w zależności od płci wskazuje, że osobami zdecydowanie lepiej wykształconymi są kobiety. Dotyczy to głównie osób z wykształceniem średnim, policealnym i wyższym.

7.3. POZIOM BEZROBOCIA

Bezrobocie to przede wszystkim zjawisko o charakterze strukturalnym wynikające z zachwiania równowagi między podażą pracy, a popytem na nią i ściśle związane ze zmianami na rynku pracy. Istotny wpływ na jego rozwój miało wprowadzenie na początku lat 90-tych gospodarki rynkowej z którą skorelowane jest otwarcie na świat zewnętrzny, szybka modernizacja oraz dopływ nowych technologii systemu produkcyjnego. Doprowadziło to do pojawienia się trudności dostosowawczych do nowych zawodów, technologii, form pracy i do wystąpienia problemów przystosowania posiadanych kwalifikacji, wykształcenia oraz zawodów do przyszłych potrzeb i wymogów gospodarczych. Dlatego istotne znaczenie ma również planowanie systemu edukacyjnego pod kątem dostosowania struktury kształcenia, szkolenia i przekwalifikowania do wymogów gospodarki.

Na obszarze miasta Lipno bezrobocie kształtuje się na dość wysokim poziomie. Jest to skutek procesów restrukturyzacyjnych w przemyśle. Obserwowany wzrost gospodarczy w niewielkim stopniu przekłada się na powstawanie nowych miejsc pracy.

Tabela 8. Dynamika bezrobocia w mieście Lipno

Data	Liczba bezrobotnych		Liczba bezrobotnych z prawem do zasiłku	
	ogółem	kobiet	ogółem	w tym kobiety
31.12.2000 r.	1934	949	473	214
31.12.2001 r.	1873	962	456	250
31.12.2002 r.	1581	775	225	88
31.12.2003 r.	1755	873	287	140
31.12.2004 r.	1703	861	303	141
31.12.2005 r.	1646	804	340	175
31.12.2006 r.	1537	904	277	139
31.12.2007 r.	1154	626	204	102

*Źródło: Powiatowy Urząd Pracy w Lipnie

Na uwagę zasługuje lekka tendencja malejąca rysująca się od 2003 r. Niekorzystnym natomiast zjawiskiem jest zwiększająca się liczba bezrobotnych kobiet. Stopa bezrobocia w powiecie lipnowskim pozostaje wciąż wysoka (jedna z najwyższych w województwie) i wynosiła w XII 2007 r. 22,7%. Dla porównania należy dodać, że w tym samym okresie wskaźnik ten dla Polski wynosił 11,4%, dla województwa kujawsko – pomorskiego zaś 15,2%.

Podobnie jak w skali całego kraju najwięcej jest osób długotrwale bezrobotnych. Niekorzystnym jest również to, że ponad 80% bezrobotnych nie jest uprawnionych do otrzymywania zasiłków.

Okres pozostawania bez pracy	Liczba bezrobotnych	W tym kobiet
Do 1 miesiąca	113	27
1 – 3 miesięcy	224	81
3 – 6 miesięcy	242	147
6 – 12 miesięcy	300	155
12 – 24 miesięcy	216	121
Powyżej 24 miesięcy	442	273

*Podstawa: dane PUP w Lipnie – stan na 31.12.2006 r.

Bezrobocie dotyka wszystkie grupy społeczne, jednak najwięcej osób bezrobotnych jest w przedziale wiekowym 25 - 34 lata.

Wiek bezrobotnych	Liczba	W tym kobiet
-------------------	--------	--------------

	bezrobotnych	
18 – 24	297	142
25 – 34	506	282
35 – 44	337	190
45 – 54	319	172
55- - 59	62	18
60 - 64	16	Nie dotyczy

*Podstawa: dane PUP w Lipnie – stan na 31.12.2006 r.

Niekorzystnie również przedstawiają się dane dotyczące wykształcenia bezrobotnych. Największą grupę stanowią osoby w wykształceniu gimnazjalnym (podstawowym).

Rodzaj wykształcenia	Liczba bezrobotnych	W tym kobiet
Wyższe	65	49
Policealne i średnie zawodowe	258	158
Średnie ogólnokształcące	162	112
Zasadnicze zawodowe	448	190
Gimnazjalne i poniżej	604	295

*Podstawa: dane PUP w Lipnie – stan na 31.12.2006 r.

Pośrednictwem pracy zajmuje się Powiatowy Urząd Pracy w Lipnie.

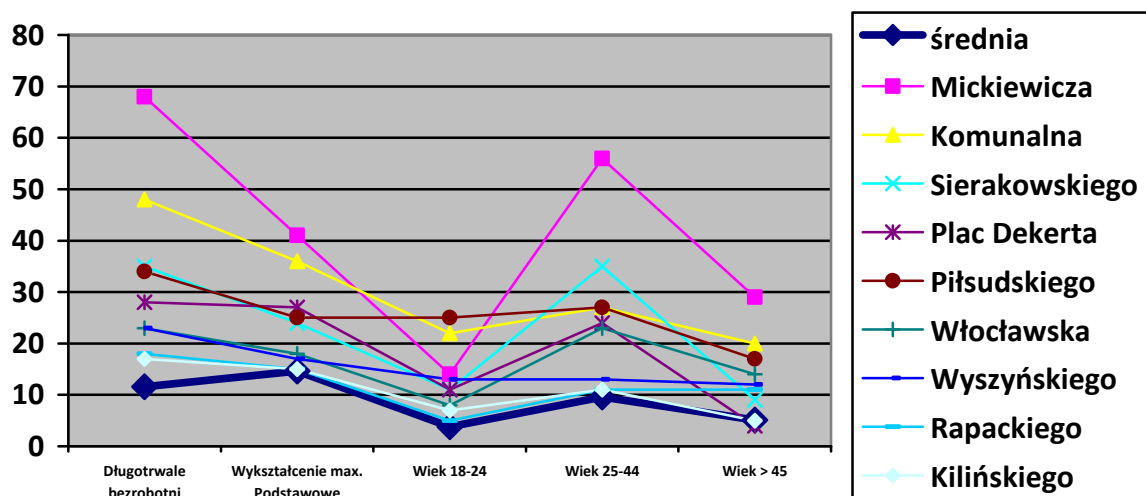
Z analizy 36 ulic znajdujących się w centralnej części miasta ustalone zostały wskaźniki dotyczące osób zamieszkujących przy tych ulicach i tym samym mamy obraz przy jakich ulicach wskaźniki określające bezrobotnych (długotrwale bezrobotnych, bezrobotnych z wykształceniem co najwyżej podstawowym, bezrobotnych w granicach wiekowych – 18-24, 25-44, 45 i więcej), są najwyższe.

W poniższej tabeli zostało przedstawionych 9 ulic w Lipnie, gdzie wymienione powyżej współczynniki mają najwyższą wartość, znacznie przekraczającą średnie wartości tych wskaźników dla miasta Lipna.

Lp.	Nazwa ulicy	Nazwa wskaźnika (mieszkańców / ulicę)				
		Długotrwale bezrobotni	Z wykształceniem podstawowym i niepełnym podstawowym	W wieku 18 – 24 lata	W wieku 25 – 44 lata	W wieku powyżej 45 lat

Średnia dla miasta		11,6	14,6	3,8	9,6	5,1
1	Mickiewicza	68	41	14	56	29
2	Komunalna	48	36	22	27	20
3	Sierakowskiego	35	24	11	35	9
4	Plac Dekerta	28	27	11	24	4
5	Piłsudskiego	34	25	25	27	17
6	Włocławska	23	18	8	23	14
7	Wyszyńskiego	23	17	13	13	12
8	Rapackiego	18	15	5	11	11
9	Kilińskiego	17	15	7	11	5

*) Źródło – Powiatowy Urząd Pracy w Lipnie



7.4 OSOBY NIEPEŁNOSPRAWNE

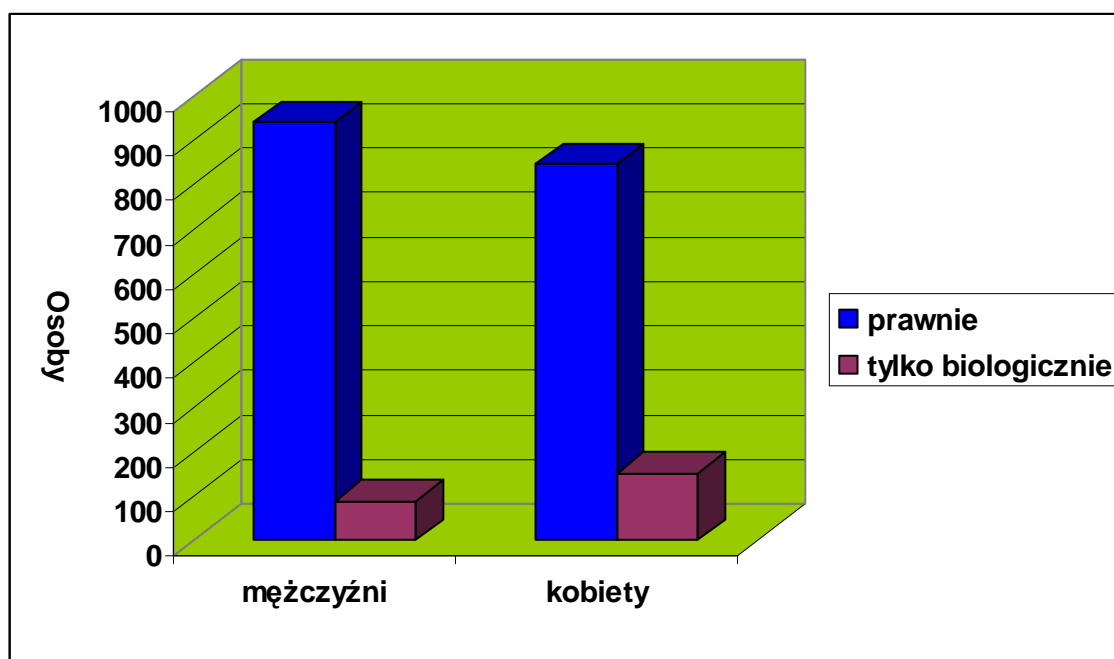
Istotnym problemem występującym na terenie miasta jest zjawisko niepełnosprawności. Dane dotyczące liczby osób niepełnosprawnych prezentuje tabela 12.

Tabela 4. Osoby niepełnosprawne według płci i kategorii niepełnosprawności

Kategoria niepełnosprawności	Liczba osób (ogółem)	Kobiety	Mężczyźni
Prawnie	1 788	847	941
Tylko biologicznie	240	151	89

*Źródło: Narodowy Spis Powszechny 2002 r.

Rysunek 1. Niepełnosprawni według rodzaju niepełnosprawności



*Źródło: Narodowy Spis Powszechny 2002 r.

7.5. POMOC SPOŁECZNA

Pomoc społeczna w mieście wykonywana jest poprzez Miejski Ośrodek Pomocy Społecznej. Bezpośrednie wsparcie socjalne udzielane jest najczęściej rodzinom wielodzietnym, znajdującym się w trudnej sytuacji życiowej, dotkniętych bezrobociem i ubóstwem. Pomoc kierowana jest również do rodzin patologicznych, osób nieporadnych życiowo, ludzi starych czy przewlekle chorych. Działania MOPS w zakresie opieki nad rodzinami patologicznymi, niewydolnymi wychowawczo, zagrożonymi alkoholizmem czy narkomanią obejmują m.in. prowadzenie świetlicy socjoterapeutycznej dla dzieci „Tęcza” oraz Punktu Interwencji Kryzysowej, gdzie fachowa kadra terapeutów, prawnik, pracownik socjalny, pedagog i logopeda udzielają porad, wsparcia i służą bezpłatną pomocą wszystkim klientom. MOPS zajmuje się także monitorowaniem stanu problemów alkoholowych, wspieraniem rodzin w zapobieganiu i usuwaniu różnych negatywnych następstw zdrowotnych i psychospołecznych nałogu. Ośrodek organizuje również różne formy wypoczynku dla dzieci z rodzin patologicznych jak: wycieczki, ferie zimowe, akcja „Lato” itp. MOPS współpracuje z organizacjami pozarządowymi: PCK, PKPS, „Caritas” we Włocławku, fundacjami i stowarzyszeniami w celu pozyskiwania dodatkowych środków finansowych oraz pomocy rzeczowej. MOPS na zasadach pomocniczości, partnerstwa i efektywności poszczególnych rodzajów i form świadczeń pomocy społecznej ściśle współpracuje z Powiatowym Centrum Pomocy Rodzinie, Powiatową Komisją ds. Orzekania o Niepełnosprawności w Lipnie. Pracownicy socjalni ośrodka pozostają w kontakcie z Powiatowym Urzędem Pracy w Lipnie i

Młodzieżowym Biurem Pracy wskazując kandydatów do zatrudnienia w pierwszej kolejności przy pracach sezonowych, pracach dorywczych czy pracach społecznie użytecznych organizowanych przez Gminę Miasta Lipno, PUP i MOPS. Miejski Ośrodek Pomocy Społecznej w Lipnie, aby zachęcić osoby bezrobotne do aktywności m.in. organizuje kursy dla osób bezrobotnych, pracownicy ośrodka współpracują z biurem OHP, którego filia znajduje się w biurze ośrodka. Ośrodek udziela również najbardziej potrzebującym pomocy rzeczowej, przekazuje odzież używaną, sprzęt gospodarstwa domowego, meble itp., co jest wymierną pomocą dla klientów ośrodka.

Poniżej przedstawiono tabelaryczne dane dotyczące udzielonego wsparcia socjalnego w mieście Lipno w zależności od powodów trudnej sytuacji życiowej.

Powód trudnej sytuacji życiowej	Liczba rodzin				Liczba osób w tych rodzinach			
	2003	2004	2005	2006	2003	2004	2005	2006
Ubóstwo	135	24	21	20	486	128	124	116
Sieroctwo	1	1	1	1	4	4	1	1
Bezdomność	6	3	7	24	6	9	7	32
Potrzeba ochrony macierzyństwa	77	131	147	102	267	538	549	427
Bezrobocie	978	831	929	1008	2826	2507	2608	2824
Niepelnosprawność	203	147	164	198	751	287	319	326
Długotrwała choroba	341	519	509	439	1026	1381	1354	1141
Bezradność w sprawach opiekuńczo - wychowawczych i prowadzeniu gospodarstwa domowego	368	315	305	245	1003	1201	1146	1173
w tym: - rodziny niepełne	286	256	226	179	517	799	742	573
- rodziny wielodzietne	82	75	81	86	486	508	541	564
Alkoholizm	22	3	9	5	49	3	17	8
Narkomania	-	-	2	1	-	-	3	3
Trudności w przystosowaniu się do życia po opuszczeniu zakładu karnego	4	2	3	11	9	2	3	11
Przemoc w rodzinie	-	-	4	4	-	-	-	-
Brak umiejętności w przystosowaniu do życia młodzieży opuszczającej placówki	-	-	-	-	-	-	-	-

opiekuńczo-wychowawcze								
Zdarzenie losowe i sytuacja kryzysowa	-	-	-	2	-	-	-	2
Trudności w integracji osób, które otrzymały status uchodźcy	-	-	-	-	-	-	-	-
Kłęska żywiołowa lub ekologiczna	6	-	-	-	22	-	-	-

Wykorzystanie środków finansowych na zadania pomocy społecznej w 2006 r. przedstawiało się następująco:

Tabela 5. Wykorzystanie środków finansowych (ogółem) za 2006 r. (zł)

Zadania	Plan	Wykonanie
Zadania zlecone gminie	4.658.444	4.553.682
Zasiłki rodzinne i pielęgnacyjne	4.043.499	3.937.843
Składki na ubezpieczenie zdrowotne	54.050	53.944
Zadania własne gminy:	221.692	221.692
w tym	221.692	221.692
- zasiłki celowe i w naturze	5.692	5.692
- dotacja celowa na dożywianie dzieci w szkole	216.000	216.000

*Źródło: Miejski Ośrodek Pomocy Społecznej w Lipnie

Tabela 6. Nakłady na pomoc społeczną według rodzaju udzielanej pomocy

Rodzaj pomocy	Nakłady	Ilość osób/ilość świadczeń [2006 r.]
Zasiłki stałe	5.60.895	1617
Zasiłki rodzinne	1.022.130	22.119
Zasiłki pielęgnacyjne	397;008	2.757
Zasiłki okresowe	1.274.085	9862
Składki na ubezpieczenia emerytalne i rentowe	46.436	344
Ogółem	3.300.554	36.699

*Źródło: Miejski Ośrodek Pomocy Społecznej w Lipnie

Celem działalności MOPS jest:

- zaspokajanie niezbędnych potrzeb życiowych osób i rodzin oraz umożliwienie im bytowania w warunkach odpowiadających godności człowieka,
- doprowadzenie do możliwie pełnego usamodzielnienia osób i rodzin oraz doprowadzenie do integracji osób i rodzin ze środowiskiem,
- umożliwienie osobom i rodzinom przezwyciężenia trudnych sytuacji życiowych, których nie są w stanie pokonać wykorzystując własne środki, możliwości i uprawnienia oraz zapobieganie takim sytuacjom.

7.6. INICJATYWY SPOŁECZNE I ZASADA EMPOWERMENT

Zasada „empowerment” polega na udziale grup, których dotyczą problemy społeczne, w działaniach i decyzjach podejmowanych w ramach realizowanych na ich rzecz projektów. Zasada ta ma celu zaangażowanie i podniesienie rzeczywistej zdolności tych grup do wpływania na sprawy, które ich dotyczą i zwiększenia w ten sposób efektywnych projektów.

W 2008 r. na stronie internetowej, oraz w miejscu ogólnie dostępnym (tablica informacyjna przed Urzędem Miejskim) były zamieszczone informacje, wraz ze wzorem „Karty projektu do LPR”. Miało to zachęcić lokalne grupy społeczne do zaangażowania i aktywnego uczestnictwa w procesie tworzenia Lokalnego Programu Rewitalizacji poprzez zgłaszanie swoich projektów i uwag do już zapisanych projektów.

Odzew na powyższe był bardzo słaby i praktycznie nie wpłynęła żadna Karta Projektu, którą można by ująć w uaktualnianym LPR dla Miasta Lipna.

7.7. UDZIAŁ PARTNERÓW SPOŁECZNYCH – KONSULTACJE SPOŁECZNE

Zarządzeniem Burmistrza Miasta Lipna Nr 15 / 2008 został uruchomiony proces konsultacji społecznych dotyczących projektów zawartych w Miejskim Planie Rewitalizacji dla Miasta Lipna. Konsultacje były prowadzone poprzez zawieszenie informacji, LPR oraz ankiet oceny projektów na stronie internetowej, gablocie Urzędu Miejskiego, oraz siedzibie Urzędu.

Po wyznaczonym okresie ogłoszenia zostały zdjęte. W wyznaczonym okresie czasu, nikt nie złożył żadnych uwag, propozycji ani nie wypełnił żadnej ankiety. Raport końcowy z konsultacji w załączeniu.

8. STAN PODSTAWOWYCH USŁUG SPOŁECZNYCH

8.1. OCHRONA ZDROWIA

Działalność z zakresu ochrony zdrowia na terenie miasta Lipno kształtowana jest przede wszystkim przez działalność Samodzielnego Publicznego Zakładu Opieki Zdrowotnej w Lipnie, który prowadzi działalność w zakresie leczenia zamkniętego, podstawowej opieki zdrowotnej, ambulatoryjnej opieki specjalistycznej, stomatologii, leczenia psychiatrycznego, rehabilitacji leczniczej w postaci stacjonarnej i ambulatoryjnej oraz opieki nad przewlekle chorymi w zakładach opiekuńczo-leczniczych. Swymi usługami obejmuje mieszkańców miasta Lipno, powiatu lipnowskiego oraz gminy Czernikowo i Zbójno.

W dniu 31.12.2006 r. opiekę zdrowotną dla powiatu lipnowskiego zapewniał 1 szpital dysponujący 416 łózkami, 6 przychodni lekarskich, w tym jedna medycyny pracy, 10 ośrodków zdrowia, 16 aptek i punktów aptecznych, w tym 6 na obszarach wiejskich powiatu. Na terenie powiatu w dniu 31.12.2006 r. usługi medyczne świadczyło 98 lekarzy, 22 lekarzy stomatologów, 22 farmaceutów, 2 felczerów, 341 pielęgniarek oraz 71 położnych. Wskaźnik łóżek przypadających na 10.000 mieszkańców w przypadku powiatu lipnowskiego kształtował się na wysokim poziomie (60,52) i był zdecydowanie wyższy od średniej krajowej (49,4) oraz wojewódzkiej (44,47). W przeliczeniu na 10.000 ludności stanowiło to odpowiednio 14,3 lekarza, 3,2 lekarza stomatologa, 3,2 lekarza farmaceutę, 49,6 pielęgniarki oraz 10,3 położnej.

7.2 SYSTEM OŚWIATY

Przedszkola

W Lipnie (stan w dniu 31.12.2007r.) funkcjonowały 4 przedszkola. Do przedszkoli uczęszczało 266 dzieci a opiekę nad nimi sprawowało 22 pełnozatrudnionych nauczycieli oraz 28 pracowników administracyjno – obsługowych. Dzieci przebywają w 12 oddziałach (2 przedszkola są 4-oddziałowe i 2 są 2-oddziałowe).

Szkoły podstawowe i gimnazja

W dniu 31.12.2007 r. do 3 szkół podstawowych uczęszczało łącznie 1266 uczniów. Na jedną szkołę podstawową przypadało średnio 422 uczniów, podczas gdy średnia dla województwa kształtowała się na poziomie 206,33 uczniów.

W roku szkolnym 2007/2008 do Gimnazjum Publicznego nr 1, uczęszcza 485 uczniów. I pobiera naukę w 22 oddziałach. Poza tym funkcjonuje jeszcze jedno Prywatne Gimnazjum , w którym uczy się 108 uczniów. Przy szkołach podstawowych działa 7 oddziałów przedszkolnych do których uczęszcza 126 dzieci.

Łącznie w placówkach podstawowych i gimnazjalnych pracuje 144 nauczycieli i 35 pracowników administracji.

Szczegółowe dane dotyczące stanu oświaty ujęto w poniższej tabeli.

Rok	Szkoły podstawowe (bez specjalnych)	Uczniowie w szkołach podstawowych	Gimnazja dla dzieci i młodzieży (bez specjalnych)	Uczniowie w gimnazjach dla dzieci i młodzieży (bez specjalnych)
2001	3	1 522	2	716
2002	3	1 483	2	725

2003	3	1 459	2	691
2004	3	1 422	2	677
2005	3	1 359	2	658
2006	3	1 338	2	633
2007	3	1 266	2	593

Szkoły średnie

W mieście działa sieć szkół średnich Są to:

- Zespół Szkół Technicznych:
- Technikum (4-letnie);
- Liceum Profilowane (3-letnie);
- Zasadnicza Szkoła Zawodowa;
- Zasadnicza Szkoła Zawodowa Specjalna;
- Technikum Zawodowe (3-letnie);

– **Zespół Szkół w Lipnie**

- Liceum Ogólnokształcące;
- Liceum Ogólnokształcące dla Dorosłych (3-letnie);
- Policealne Studium Zawodowe.

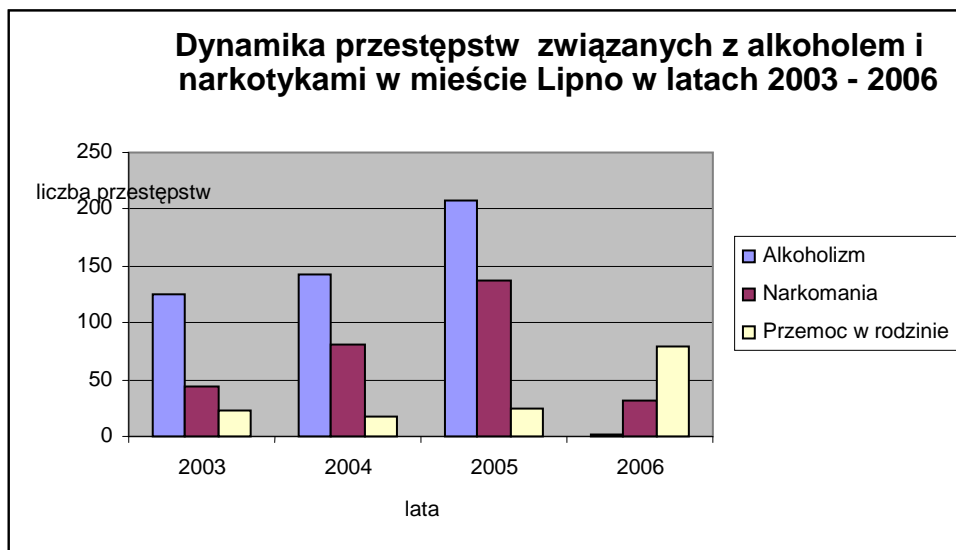
7.3. BEZPIECZEŃSTWO PUBLICZNE

Na terenie miasta zlokalizowana jest Komenda Powiatowa Policji obejmująca swym działaniem również miasto Lipno. Wskaźniki przestępczości w mieście należą do stosunkowo wysokich. Poniżej przedstawiono dane dotyczące przestępczości w Lipnie uzyskane z tamtejszej Komendy Powiatowej Policji.

Na uwagę zasługuje znaczący przyrost przestępstw związanych z nadużywaniem alkoholu i używaniem narkotyków. Jeśli ta tendencja nie ulegnie zahamowaniu w przyszłości stanie się poważnym problemem społecznym.

Lata	Liczba przestępstw w poszczególnych obszarach		
	Alkoholizm	Narkomania	Przemoc w rodzinie
2003	125	44	23
2004	143	81	18
2005	208	138	24
2006	2	31	79

* Podstawa - Dane KP w Lipnie



Z czynów zabronionych najczęstszymi są kradzieże.

Kategoria czynu zabronionego	Przestępstwa stwierdzone	W tym czyny nieletnich	Liczba sprawców	W tym nieletnich
Ogółem	1573	98	1056	75
Przestępstwa kryminalne	905	97	456	74
Przestępstwa gospodarcze	113	-	66	-
Uszczerbek na zdrowiu	18	4	13	5
Bójka lub pobicie	29	2	73	8
Rozboje i wymuszenia	30	3	39	7
Kradzież z włamaniem	203	7	44	7
Kradzież cudzej rzeczy	168	8	51	19
Narkomania	90	41	48	11

- Podstawa - Dane KP w Lipnie za 2006 r.

PRZESTĘPSTWA POPEŁNIONE W 2007 R

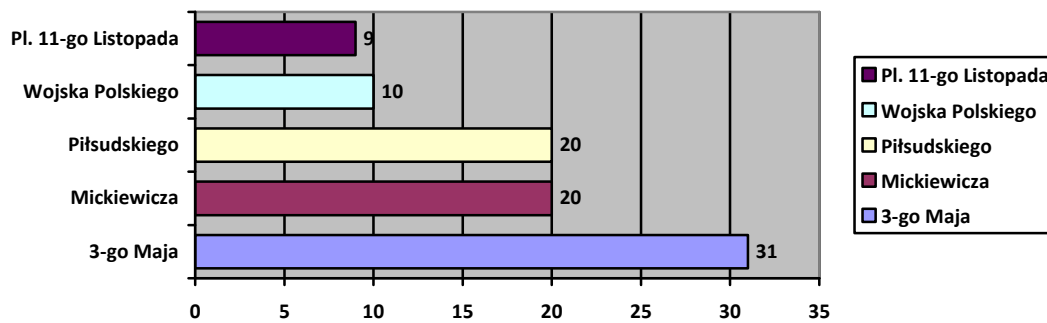
W 2007 r. do Komendy Powiatowej Policji w Lipnie zostało zgłoszonych 201 zdarzeń kryminalnych (bez zdarzeń drogowych), łącznie z czynami karalnymi popełnionymi przez osoby nieletnie. Najczęstszymi zdarzeniami były: uszkodzenia mienia, kradzieże oraz kradzieże z włamaniem. Najwięcej zdarzeń ma miejsce w godzinach popołudniowych i wieczornych (14:00 – 22:00) bo aż 57 %.

Najwięcej zdarzeń w 2007 roku miało miejsce na ulicach :

- 3 – go Maja
- Mickiewicza

- Piłsudskiego (bezpośrednio sąsiedztwo parku miejskiego lub park)
- Wojska Polskiego
- Pl. 11 – go Listopada

Tabela. Ilość zdarzeń na poszczególnych ulicach (największa) w 2007 r.



Dynamika przestępczości w Lipnie przedstawia się następująco:

Kategoria czynu zabronionego	Przestępstwa stwierdzone				W tym czyny nieletnich				Liczba sprawców				W tym nieletnich			
	Lata	2003	2004	2005	2006	2003	2004	2005	2006	2003	2004	2005	2006	2003	2004	2005
Ogółem	1133	1177	1079	1573	67	97	154	98	532	541	589	1056	59	61	54	75
przestępstwa kryminalne	899	914	737	905	67	96	126	97	319	315	294	456	59	60	51	74
przestępstwa gospodarcze	51	71	56	113	-	-	-	-	46	53	56	66	-	-	-	-
uszczerbek na zdrowiu	8	7	5	18	-	3	1	4	8	5	2	13	-	2	1	5
bójka lub pobicie	16	26	20	29	4	14	7	2	29	32	38	73	5	11	10	8
rozboje i wymuszenia	56	57	40	30	16	29	11	3	25	23	19	39	7	15	2	7
kradzież z włamaniem	344	303	147	203	16	6	2	7	49	59	17	44	12	7	2	7
kradzież cudzej rzeczy	177	171	173	168	15	10	2	8	48	34	60	51	18	7	5	19
Narkomania	44	81	138	90	7	18	89	41	25	43	55	48	3	4	21	11

* Podstawa - Dane KP w Lipnie

7.4. KULTURA

Od 1 stycznia 1992 roku funkcjonuje w Lipnie Miejskie Centrum Kultury, które powstało z połączenia Lipnowskiego Domu Kultury i Miejskiej Biblioteki Publicznej. Statutowym zadaniem MCK jest organizowanie i prowadzenie życia kulturalnego miasta Lipna oraz ochrona dziedzictwa narodowego.

W skład MCK wchodzi:

- Dział Kultury łącznie z Izbą Muzealną;
- Miejska Biblioteka Publiczna oraz jej dwie filie: Filia Biblioteczna na Osiedlu Sikorskiego, Filia Biblioteczna na ul. Nieszawskiej;
- Kino „Nawojka” na ul. Mickiewicza 33.

W dziale kultury MCK prowadzone są następujące sekcje:

- muzyczna,
- plastyczna,
- teatralna,
- taneczna,
- nauki języków obcych,
- grupa ARKA – dzieci niepełnosprawne,
- sekcja tenisa stołowego,
- Klub Seniora NAWOJKA,
- Lipnowska Grupa Literacka,
- Orkiestra Dęta.

Miejskie Centrum Kultury jest organizatorem wielu stałych i cyklicznych imprez na terenie miasta. Należą do nich:

- koncerty i imprezy plenerowe w wykonaniu zespołów przy współpracy z MCK oraz artystów profesjonalnych,
- wystawy (cykliczne) malarstwa, rzeźby, haftu, publikacji,
- lekcje biblioteczne i w izbie muzealnej,
- Dni Lipna,
- Turniej Tańca Disco,
- Przegląd Piosenki Dziecięcej,
- Przegląd Teatrów Dziecięcych,
- konkursy recytatorskie,
- spotkania autorskie.

Na uwagę zasługuje działalność orkiestry dętej (jednej z najstarszych w kraju), która koncertuje zarówno w kraju, jak i za granicą. Zarówno sam zespół, jak i jego członkowie wielokrotnie byli nagradzani na konkursach, występach i przeglądach.

Miejskie Centrum Kultury współpracuje również z wieloma organizacjami społecznymi. Jego partnerami są m.in. działające na terenie miasta kluby sportowe, Stowarzyszenie Diabetyków i oddział Polskiego Związku Niewidomych.

7.5. SPORT

Na terenie miasta prężnie działają wymienione poniżej kluby sportowe.

Lipnowski Klub „Kyokushin Karate” działa od 1997 r. Klub zrzesza ok. 80 osób – dorosłych, dzieci i młodzież z terenu miasta i całego powiatu lipnowskiego. Klub organizuje również obozy letnie i zimowe. Jego zawodnicy mogą się poszczycić znaczącymi osiągnięciami w działalności sportowej – jeden z członków uzyskał tytuł wicemistrza Polski, wśród ćwiczących jest również kilku mistrzów Pomorza i Kujaw.

Lipnowski Klub Sportowy „Jastrząb” Lipno skupia miłośników sportów motorowych. Wyścigi motocrossowe organizowane są na obrzeżach miasta a zawodnicy klubu wielokrotnie zdobywali tytuły mistrzów Polski w swoich klasach.

Klub piłkarski - Mień – Dawtona Lipno to klub z długimi tradycjami. Początki jego istnienia sięgają roku 1922 i zrzeszał on nauczycieli i uczniów lipnowskich szkół oraz miejscowych rzemieślników. Od zawsze wiodącą dyscypliną w klubie była piłka nożna. Największe sukcesy drużyna Mienia odnosiła w latach 1983/1984 i 1990/2001, kiedy uczestniczyła w rozgrywkach III ligi. Obecnie klub rozgrywa mecze w ramach IV ligi kujawsko – pomorskiej. Cykliczną atrakcją są gościnne pojedynki Mienia z renomowanymi drużynami – Wisła Płock, Polonia Warszawa i Legia Warszawa.

W ramach **Uczniowskiego Ludowego Klubu Sportowego „AS”** młodzi sportowcy mają możliwość rozwijania swej tężyzny fizycznej. Celem działania ULKS „AS” jest popularyzowanie sportu zapaśniczego. Treningi odbywają się 6 razy w tygodniu, a w zajęciach uczestniczy ok. 60 dziewcząt i chłopców.

Bazę sportową miasta stanowi boisko drużyny Mień Lipno oraz obiekty przyszkolne. Ostatnio oddano również do użytku krytą pływalnię.

II. ANALIZA SWOT

1. UWAGI OGÓLNE

W planowaniu strategicznym stosowane są różne techniki analityczne oraz sposoby dochodzenia do konstruktywnych wniosków. Ze względu na wagę zagadnienia należy przy tym korzystać ze sprawdzonych metod. Planowanie strategiczne powinno zostać podporządkowane następującym regułom:

- nazwanie, określenie, zdefiniowanie problemu (to, jak zdefiniujemy problem w dużym stopniu określa, które cele i metody powinny być zastosowane, aby ocenić przydatność alternatywnych rozwiązań. Ma to bezpośredni wpływ na wybór konkurencyjnych opcji);
- przyjęcie kryteriów ewaluacyjnych (pod jakimi względami będziemy porównywali ze sobą i oceniali sposoby rozwiązania);
- określenie konkurencyjnych sposobów postępowania (zakładamy, że zawsze da się wyróżnić kilka sposobów rozwiązania problemu, należy je też opisać ze szczegółami);
- prezentacja alternatyw i ich selekcja (w tym kroku następuje ocena alternatyw według ustalonych kryteriów ewaluacyjnych i wybór jednej z nich);
- bieżące monitorowanie i ewaluacja wyników wybranej do realizacji polityki (po wyborze sposobu rozwiązania konieczną jest stała ocena czy przyjęte rozwiązanie wpływa w zamierzony sposób na rzeczywistość społeczną).

Analiza SWOT jest jedną z najczęściej stosowanych technik analitycznych. Skrót SWOT pochodzi od czterech angielskich słów: **S**trengths (silne strony), **W**eaknesses (słabe strony), **O**pportunities (szanse), **T**hreats (zagrożenia). Opiera się ona na badaniu dwóch grup czynników: wewnętrznych i zewnętrznych. Każda grupa rozpatrywana jest pod kątem dodatniego i ujemnego wpływu na badaną organizację.

W formie graficznej analizę SWOT można przedstawić następująco:

		Uwarunkowania	
		wewnętrzne	zewnętrzne
Wywierany wpływ	pozytywny	Mocne strony	Szanse
	negatywny	Słabe strony	Zagrożenia

Powyższe pojęcia należy rozumieć następująco:

- **MOCNE STRONY** - to walory wynikające z uwarunkowań wewnętrznych gminy, które w pozytywny sposób wyróżniają ją spośród innych. Mocne strony mogą być zarówno obiektywnie dane przez naturę (np. liczba osób w wieku produkcyjnym) jak i być zasługą lokalnej społeczności (np. wysoki poziom mobilności i przedsiębiorczości).
- **SZANSE** - to zewnętrzne zjawiska i tendencje występujące w otoczeniu, które odpowiednio wykorzystane będą impulsem rozwoju oraz osłabiają występujące negatywne zjawiska.
- **SŁABE STRONY** - to konsekwencja ograniczeń zasobów i niedostatecznego ukształtowania uwarunkowań wewnętrznych. Mogą one dotyczyć całej gminy, jak i jej części. Mogą dotyczyć wszystkich aspektów funkcjonowania gminy, bądź jej poszczególnych elementów.
- **ZAGROŻENIA** - to wszystkie zewnętrzne zjawiska postrzegane jako bariery dla rozwoju gminy, utrudnienia, dodatkowe koszty działania. Istnienie zagrożeń musi być brane pod uwagę przy planowaniu podejmowanych działań.

Właściwe zdiagnozowanie poszczególnych czynników pozwoli na osiągnięcie celów, którym służy analiza SWOT. Celem tym jest:

- unikanie zagrożeń,
- wykorzystywanie szans,
- wzmacnianie słabych stron,
- opieranie się na mocnych stronach.

Poniżej przedstawiono tabele analizy SWOT. W każdej tabeli prezentowane są mocne i słabe strony gminy oraz szanse i zagrożenia.

2. TABELE ANALIZY SWOT

Tabela nr 1 - GOSPODARKA MIASTA LIPNO	
Mocne strony	Słabe strony
-Dobra dostępność infrastruktury technicznej (wodociągi, energetyka), która umożliwia lokowanie działalności gospodarczej na terenie miasta. -Istnienie nadwyżki siły roboczej, możliwej do wykorzystania przez powstające	-Brak sieci gazowej -Brak zasobów gruntów i mieszkań komunalnych -Brak wystarczającej powierzchni parkingowej, zwłaszcza w centrum miasta -Brak znaczącego popytu wewnętrznego

<p>przedsiębiorstwa.</p> <ul style="list-style-type: none"> -Możliwości wyodrębnienia terenów pod inwestycje dla potencjalnych inwestorów. -Wśród lokalnej administracji istnieje powszechna świadomość konieczności rozwoju infrastruktury komunalnej. -Stosowanie ulg i zachęt dla potencjalnych inwestorów. -Uregulowana gospodarka wodno-ściekowa. 	<p>wynikający ze stosunkowo niskich dochodów mieszkańców miasta.</p> <ul style="list-style-type: none"> -Niewystarczająca jakość dróg. -Brak profesjonalnego systemu doradztwa dla mikro-, małych i średnich przedsiębiorstw. - Brak dobrze rozwiniętego systemu informacji gospodarczej (np. w odniesieniu do pozyskiwania środków pomocowych na rozwój działalności gospodarczej, szkolenia dla inwestorów).
Szanse	Zagrożenia
<ul style="list-style-type: none"> -Poprawa gospodarki komunalnej i wizerunku miasta będąca skutkiem wykorzystania funduszy pomocowych Unii Europejskiej. -Aktywna polityka władz samorządowych nastawiona na pozyskanie inwestorów zewnętrznych oraz rozwój przedsiębiorczości mieszkańców. -Wspieranie działań lokalnych poprzez wyspecjalizowane instytucje działające na szczeblu ogólnokrajowym. -Rozwój technik informacyjnych (nowoczesnych narzędzi komunikowania się i wymiany informacji). - Zwiększająca się dostępność nowych rynków zbytu w następstwie integracji z Unią Europejską. - Wzrastający popyt na zdrową żywność, która może być produkowana w regionie. 	<ul style="list-style-type: none"> -Niewłaściwa polityka państwa oraz wspieranie koncepcji centralistycznych będących zagrożeniem samorządności w Polsce. -Brak inwestorów wewnętrznych i zewnętrznych. -Działania konkurencyjne innych gmin starających się przyciągnąć inwestorów oraz fundusze pomocowe. -Trudności w zgromadzeniu środków na wkład własny konieczny do ubiegania się o fundusze w ramach programów operacyjnych współfinansowanych przez UE. -Integracja z Unią Europejską; wzrost konkurencji ze strony firm zachodnich oraz wymóg spełnienia rygorystycznych norm (np. sanitarnych). -System edukacji niedopasowany do wymogów i potrzeb rynku pracy. -Ograniczone możliwości finansowania inwestycji infrastrukturalnych – niewiele źródeł, trudny dostęp, małe zasoby własne gminy.

Tabela nr 2 – MIESZKAŃCY MIASTA LIPNO	
Mocne strony	Słabe strony
<p>-Korzystne proporcje grup ludności w wieku produkcyjnym do grupy osób w wieku poprodukcyjnym.</p> <p>-Generalnie dodatni przyrost naturalny na terenie gminy.</p> <p>-Aspiracje mieszkańców dotyczące uzupełniania wykształcenia, podnoszenia kwalifikacji zawodowych, zdobywania przez młodzież wykształcenia na poziomie co najmniej średnim.</p> <p>-Aktywne działanie grupy lokalnych liderów, animatorów życia społecznego na terenie miasta.</p>	<p>-Brak uczestnictwa dużych grup ludności w życiu miasta oraz brak więzi na poziomie wspólnoty samorządowej.</p> <p>-Trudna sytuacja ekonomiczna dużych grup ludności spowodowana m.in. bezrobociem</p> <p>-Bariery architektoniczne utrudniające korzystanie z dóbr i usług ludziom niepełnosprawnym.</p> <p>-Niski poziom wykształcenia znacznej liczby bezrobotnych.</p>
Szanse	Zagrożenia
<p>-Wykorzystanie potencjału osób dotąd nieuczestniczących w życiu społecznym gminy.</p> <p>-Zwiększanie się oferty edukacyjnej, jej coraz większa dostępność oraz relatywne obniżenie kosztów ponoszonych przez uczących się.</p> <p>-Pozytywne skutki ożywienia gospodarczego i rozwoju kraju.</p> <p>-Pozytywne tendencje demograficzne (wzrost liczby urodzeń) wynikające z przyjętych rozwiązań systemowych („becikowe”).</p> <p>-Prorodzinna polityka państwa.</p>	<p>-Starzenie się społeczeństwa.</p> <p>-Zatrzymanie pozytywnych tendencji rozwojowych w skali ogólnokrajowej.</p> <p>-Migracja najlepiej wykształconych młodych mieszkańców do dużych aglomeracji miejskich.</p> <p>-Uwarunkowana względami ekonomicznymi emigracja osób o deficytowych i poszukiwanych przez pracodawców kwalifikacjach za granicę.</p>

Tabela nr 3 – BEZROBOCIE I RYNEK PRACY NA TERENIE MIASTA LIPNO	
Mocne strony	Słabe strony
<p>-Przyrost liczby przedsiębiorstw i wzrost poziomu przedsiębiorczości na terenie miasta.</p> <p>-Oddziaływanie Powiatowego Urzędu Pracy w Lipnie.</p> <p>-Gotowość do podejmowania przez młodych ludzi nowych wyzwań i elastyczne reagowanie na potrzeby rynku pracy.</p>	<p>-Znaczny poziom bezrobocia na terenie miasta.</p> <p>-Trudna sytuacja dużej rzeszy bezrobotnych, którym nie przysługuje już zasiłek.</p> <p>-Niewielki potencjał wzrostowy lokalnych przedsiębiorstw.</p>

-Wymiana doświadczeń między ośrodkami pomocy społecznej.	-Apatia i bierność osób długotrwale bezrobotnych. -Występowanie dużej grupy osób o kwalifikacjach, na które brak jest zapotrzebowania ze strony rynku pracy.
Szanse	Zagrożenia
-Istnienie programów oraz funduszy na poziomie powiatowym, wojewódzkim i krajowym, których celem jest ograniczanie bezrobocia i jego skutków. -Przekwalifikowanie bezrobotnych. -Pozytywne skutki wzrostu gospodarczego przekładające się na przyrost miejsc pracy. -Udział bezrobotnych w różnego rodzaju szkoleniach i kursach. -Ulgi dla pracodawców zatrudniających osoby niepełnosprawne.	-Brak miejsc pracy dla młodzieży, duży odsetek osób bezrobotnych z niskim poziomem wykształcenia. -Niewielka efektywność podejmowanych działań w obszarze aktywizacji bezrobotnych i środków mających poprawiać ich konkurencyjność na rynku pracy.

Tabela nr 4 – STAN OŚWIATY I KULTURY NA TERENIE MIASTA LIPNO	
Mocne strony	Słabe strony
-Wykształcona, zaangażowana i doświadczona kadra nauczycielska w szkołach miasta. -Brak uciążliwego przemysłu, dość czyste środowisko naturalne. -Aktywne działanie Miejskiego Centrum Kultury. -Prozdrowotna i rekreacyjna działalność klubów sportowych.	-Istnienie dużej grupy ludzi młodych, absolwentów, którzy uzyskali wykształcenie nieodpowiednie do zapotrzebowania ze strony przedsiębiorców. -Bierność bezrobotnych w zakresie dostosowania swego wykształcenia do wymogów rynku pracy.
Szanse	Zagrożenia
-Wykorzystanie szans wynikających z funduszy stypendialnych. -Wprowadzenie multimediiów do procesów dydaktycznych w szkołach oraz w kształceniu dorosłych. -Wykorzystanie środków pochodzących	-Brak aspiracji edukacyjnych wśród rodzin zagrożonych wykluczeniem społecznym. -Niewystarczające fundusze na oświatę przekazywane z budżetu centralnego. -Brak środków na animowanie życia kulturalnego na terenie miasta i wspieranie

z europejskich funduszy pomocowych. -Stworzenie warunków do rozwoju klas integracyjnych oraz podjęcie działań w kierunku edukacji osób niepełnosprawnych.	lokalnych inicjatyw w tym zakresie. -Apatia i bierność części ludności - brak zainteresowania dla życia i spraw gminy.
--	---

Tabela nr 5 – UWARUNKOWANIA BEZPIECZEŃSTWA OBYWATELI (W TYM BEZPIECZEŃSTWA SOCJALNEGO), ADMINISTRACJA	
Mocne strony	Słabe strony
<p>-Działalność władz gminy ukierunkowana na rozwój i wzrost poziomu życia obywateli.</p> <p>-Działalność władz gminy, funkcjonariuszy policji, straży pożarnej i ich współpraca ze społecznością lokalną.</p> <p>-Prężne i skuteczne działanie Miejskiego Ośrodka Pomocy Społecznej w Lipnie.</p>	<p>-Niedostateczne wyposażenie służb w środki techniczne, środki łączności i pojazdy służbowe.</p> <p>-Duża grupa osób – beneficjentów pomocy społecznej.</p> <p>-Bierność i apatia dużej części osób zagrożonych wykluczeniem społecznym, nasilanie się postaw roszczeniowych.</p> <p>-Odtwarzanie się struktury społecznej w części dotyczącej rodzin patologicznych – dziedziczenie patologii.</p>
Szanse	Zagrożenia
<p>-Wykorzystanie szans wynikających z funduszy pomocowych oraz programów krajowych.</p> <p>-Przekazywanie wyższych dotacji centralnych na utrzymanie bezpieczeństwa i politykę społeczną w sytuacji wzrostu gospodarczego.</p> <p>-Wzmocnienie kadrowe i techniczne Miejskiego Ośrodka Pomocy Społecznej w Lipnie.</p>	<p>-Wzrost przestępczości i uzależnień, zwłaszcza wśród nieletnich.</p> <p>-Coraz większy zakres występowania niekorzystnych zjawisk społecznych.</p> <p>-Niekorzystne oddziaływanie rodzin patologicznych, dziedziczenie ubóstwa, patologii, dysfunkcji.</p> <p>-Brak spójnej i całościowej polityki państwa w zakresie pomocy społecznej.</p>

3. WNIOSKI PŁYNĄCE Z ANALIZY SWOT

Jak widać z prezentowanego wyżej zestawienia, pomimo znaczących postępów miasto boryka się z wieloma problemami. Część z nich leży w sferze infrastruktury technicznej

(konieczność rozbudowy kanalizacji sanitarnej, gazyfikacja miasta, poprawa standardu dróg), część natomiast w szeroko rozumianej sferze społecznej (wysokie bezrobocie, bierność i apatia części mieszkańców, stosunkowo wysokie wskaźniki przestępczości). Priorytetem pozostaje wzrost gospodarczy. Dokonana analiza wskazuje, które obszary szeroko rozumianej polityki społecznej wymagają długofalowych, perspektywicznych i przemyślanych działań. Jak wykazano powyżej podstawowymi problemami społecznymi wymagającymi rozwiązania są ubóstwo, bezrobocie oraz brak wystarczających zasobów mieszkaniowych. Skalę tych zagadnień obrazują oficjalne statystyki. Jednakże urzędowym danym wymyka się cała sfera takich problemów społecznych, jak alkoholizm czy przemoc w rodzinie. Ponadto w danych tych nie ma informacji na temat ograniczonego dostępu do dóbr społecznych osób przewlekle chorych, starszych i niepełnosprawnych. Dlatego też w opracowywanych celach podstawowych ujęto również te niekorzystne zjawiska.

Zrealizowany program rewitalizacji może przyczynić się do wzrostu poziomu i jakości życia mieszkańców, poprawić ich bezpieczeństwo, na nowo ożywić centrum miasta, stać się nowym impulsem w rozwoju miasta. Oczekiwane wskaźniki osiągnięć, wskaźniki rezultatów i produktów prezentowane w dalszej części opracowania dają obraz korzyści, jakie miasto może uzyskać.

III. NAWIĄZANIE DO STRATEGICZNYCH DOKUMENTÓW DOTYCZĄCYCH ROZWOJU PRZESTRZENNO – SPOŁECZNO - GOSPODARCZEGO UE, REGIONU i MIASTA

1. STRATEGIA ROZWOJU WOJEWÓDZTWA

Uchwałą nr XLI/586/05 Sejmiku Województwa Kujawsko – Pomorskiego z dnia 12 grudnia 2005 r. przyjęto Strategię Rozwoju Województwa Kujawsko – Pomorskiego na lata 2007 – 2020. Dokument ten zastąpił obowiązującą wcześniej Strategię Rozwoju Województwa Kujawsko – Pomorskiego do roku 2010, ponieważ nastąpiły istotne zmiany w otoczeniu zewnętrznym. Do najważniejszych z nich należały wynikające z nowego okresu programowania w Unii Europejskiej i z przyjętych na poziomie krajowym dokumentów strategicznych (Narodowy Plan Rozwoju na lata 2007 – 2013 i Narodowa Strategia Rozwoju Regionalnego na lata 2007 – 2013).

Cel nadrzędny dotychczasowej strategii rozwoju województwa kujawsko – pomorskiego w brzmieniu:

Poprawa konkurencyjności regionu i podniesienie poziomu życia mieszkańców przy

respektowaniu zasad zrównoważonego rozwoju, został utrzymany jako cel nadrzędny działań prorozwojowych w najbliższej dekadzie.

W nowej Strategii określono:

- trzy priorytetowe obszary działań strategicznych,
- działania strategiczne (cele strategiczne),
- główne kierunki działań strategicznych (cele operacyjne).

Poniżej przedstawiono priorytetowe obszary i przypisane im działania w układzie hierarchicznym.

Priorytetowy obszar działań 1. Rozwój nowoczesnej gospodarki

Działanie 1.1. Kreowanie warunków przedsiębiorczości i upowszechniania innowacji.

- Rozwijanie postaw przedsiębiorczych.
- Rozwijanie instytucji otoczenia biznesu.
- Kształtowanie regionalnego systemu transferu innowacji i wymiany informacji.
- Rozwój potencjału naukowo-badawczego regionu.

Działanie 1.2. Wzmacnianie konkurencyjności regionalnej gospodarki rolnej.

- Wspieranie adaptacji gospodarstw rolnych do funkcjonowania na współczesnych rynkach rolnych.
- Wzmacnianie konkurencyjności przetwórstwa rolno-spożywczego.

Działanie 1.3. Promocja rozwoju turystyki.

- Promocja walorów i produktów turystycznych.
- Rozwój sektora usług turystycznych.

Priorytetowy obszar działań 2. Unowocześnienie struktury funkcjonalno-przestrzennej regionu

Działanie 2.1. Wspieranie rozwoju sieci osadniczej.

- Wspieranie procesów metropolizacji ośrodków stołecznych Bydgoszczy i Torunia.
- Rewitalizacja miast i wsi regionu.

Działanie 2.2. Rozwój infrastruktury technicznej.

- Poprawa dostępności komunikacyjnej regionu.
- Unowocześnienie układów transportowych wewnątrz regionalnych.
- Rozwój i unowocześnienie pozostałej infrastruktury technicznej i mieszkalnictwa.
- Rozwój infrastruktury gospodarki wodnej.

Działanie 2.3. Rozwój infrastruktury społeczeństwa informacyjnego.

- Rozwój infrastruktury teleinformatycznej.
- Informatyzacja usług publicznych, zwłaszcza w administracji i zarządzaniu.

Działanie 2.4. Rozwój infrastruktury społecznej.

- Unowocześnianie infrastruktury usług społecznych.
- Kształtowanie sieci usług publicznych z punktu widzenia ich dostępności.

Działanie 2.5. Promocja dziedzictwa kulturowego.

- Zachowanie dziedzictwa kulturowego.
- Adaptacja dziedzictwa kulturowego do współczesnych potrzeb społecznych.

Działanie 2.6. Zachowanie i wzbogacanie zasobów środowiska przyrodniczego.

- Utrwalanie, wzbogacanie systemu ekologicznego regionu.
- Rewaloryzacja środowiska przyrodniczego.

Priorytetowy obszar działań 3. Rozwój zasobów ludzkich

Działanie 3.1. Budowa społeczeństwa opartego na wiedzy.

- Zwiększenie roli szkolnictwa wyższego w rozwoju regionu.
- Poprawa efektywności kształcenia.
- Dostępność edukacji dla dorosłych.
- Wyrównywanie szans edukacyjnych młodzieży.

Działanie 3.2. Budowa kapitału społecznego.

- Wspieranie rozwoju sektora organizacji pozarządowych.
- Budowa partnerstwa publiczno-społecznego.

Działanie 3.3. Promocja zatrudnienia osób pozostających bez pracy lub zagrożonych jej utratą.

- Rozwój zatrudnienia osób bezrobotnych.
- Przeciwdziałanie bezrobociu osób zagrożonych utratą pracy w rolnictwie oraz sektorach mających problemy z dostosowaniem się do potrzeb rynku pracy.

Działanie 3.4. Promocja i profilaktyka zdrowia.

- Edukacja zdrowotna społeczeństwa.
- Promocja aktywności sportowo-rekreacyjnej.
- Powszechna, wczesna diagnostyka medyczna, profilaktyka i rozwiązywanie problemów uzależnień.

Działanie 3.5. Integracja społeczno-zawodowa i bezpieczeństwo ludności.

- Przeciwdziałanie ubóstwu i wykluczeniu społecznemu.
- Wyrównywanie szans osób niepełnosprawnych.
- Poprawa stanu bezpieczeństwa ludności.

Podjęmowane w ramach programu rewitalizacji działania w mieście pozostają zgodne z:

- Działaniem 1.3. Promocja rozwoju turystyki;
- Działaniem 2.1. Wspieranie rozwoju sieci osadniczej;

- Działaniem 2.2. Rozwój infrastruktury technicznej;
- Działaniem 2.5. Promocja dziedzictwa kulturowego;
- Działaniem 2.6. Zachowanie i wzbogacanie zasobów środowiska przyrodniczego;
- Działaniem 3.2. Budowa kapitału społecznego;
- Działaniem 3.3. Promocja zatrudnienia osób pozostających bez pracy lub zagrożonych jej utratą;
- Działaniem 3.4. Promocja i profilaktyka zdrowia;
- Działaniem 3.5. Integracja społeczno-zawodowa i bezpieczeństwo ludności.

2. STRATEGIA ROZWOJU POWIATU

Związane z rewitalizacją miasta projekty wpisują się również w strategiczne plany działania przyjęte na szczeblu powiatu. Dokument pod nazwą „Strategia Rozwoju Gospodarczego Powiatu Lipnowskiego” formułuje 3 główne cele powiatu: Są to:

1. Powiat Lipnowski – miejsce wysokiej aktywności gospodarczej, zwłaszcza w produkcji rolnej i przetwórstwa rolno – spożywczego.
2. Powiat Lipnowski - dobre miejsce na wypoczynek.
3. Powiat Lipnowski – przyjemne miejsce do życia.

Proponowane działania w obszarze rewitalizacji Lipna w oczywisty sposób zgodne są z wymienionymi wyżej celami nr 2 i 3.

3. DOKUMENTY STRATEGICZNE NA POZIOMIE GMINNYM

Proponowane w ramach rewitalizacji działania są zgodne z posiadanym przez miasto Studium Uwarunkowań i Kierunków Zagospodarowania Przestrzennego Miasta Lipno. Korespondują również z przyjętym na lata 2007 – 2013 Planem Rozwoju Lokalnego i są komplementarne z przyjętymi tam zadaniami.

4. POLITYKI HORYZONTALNE UE

Działania realizowane w ramach Miejskiego Programu Rewitalizacji są zgodne z podstawowymi kierunkami rozwoju wynikającymi z polityk wspólnotowych, w szczególności z: polityką ochrony środowiska, polityką rozwoju społeczeństwa informacyjnego, polityką równych szans kobiet i mężczyzn, polityką zatrudnienia.

Polityka ochrony środowiska

Polityka ochrony środowiska opiera się na dążeniu do wysokiego poziomu ochrony środowiska poprzez realizację zasady zrównoważonego rozwoju. Zasada ta polega na dążeniu do zachowania równowagi pomiędzy ochroną środowiska, rozwojem gospodarczym

i rozwojem społecznym. Projekty realizowane w ramach Miejskiego Programu Rewitalizacji będą sprzyjać ochronie środowiska naturalnego, głównie z uwagi na poprawę jakości infrastruktury technicznej. W szczególności dotyczy to poprawy jakości infrastruktury technicznej budynków – wodnej, kanalizacyjnej i ciepłowniczej. Nie bez znaczenia są również przedsięwzięcia służące termomodernizacji.

Polityka równych szans

Polityka równych szans poprzez zapewnienie równego traktowania obydwu płci, równego traktowania wszystkich mieszkańców bez względu na pochodzenie, narodowość, przynależność polityczną, wyznanie oraz status społeczny przyczynia się do pozytywnych zmian na rynku pracy oraz zmiany świadomości. Wzmacnianie polityki równych szans w ramach Miejskiego Programu Rewitalizacji należy rozumieć jako uwzględnianie w procesie realizacji poszczególnych projektów interesów grup społecznych zagrożonych dyskryminacją i wykluczeniem społecznym.

Wszystkie projekty realizowane w ramach MPR będą uwzględniały zasady polityki równych szans. Każdy wnioskodawca będzie musiał wykazać zgodność zgłaszanego projektu z polityką równych szans zarówno na etapie ubiegania się o dofinansowanie projektu, jak również w ramach realizacji projektu. Ponadto będą podejmowane odpowiednie kroki w celu zapobiegania wszelkiej dyskryminacji ze względu na płeć, rasę lub pochodzenie etniczne, religię lub światopogląd, niepełnosprawność, wiek lub orientację seksualną.

Polityka rozwoju społeczeństwa informacyjnego

Polityka Unii Europejskiej na rzecz rozwoju społeczeństwa informacyjnego opiera się na inspirowaniu badań nad rozwojem i stosowaniem nowych technologii informacyjnych i telekomunikacyjnych, upowszechnianiu internetu, a także wspieraniu postępu technicznego oraz tworzeniu warunków prawnych i technicznych niezbędnych do podniesienia konkurencyjności podmiotów gospodarczych. Polityka rozwoju społeczeństwa informacyjnego jest uwzględniana podczas programowania, wdrażania, monitoringu i ewaluacji rezultatów wykorzystania funduszy. Działania służące rozwojowi społeczeństwa informacyjnego oraz powiązane z tym wspomaganie rozwoju innowacyjności uznano za jeden z głównych kierunków tworzenia warunków dla wzrostu konkurencyjności poszczególnych regionów.

Polityka zatrudnienia

Do najważniejszych celów polityki zatrudnienia należą: osiągnięcie pełnego zatrudnienia, poprawa jakości i efektywności pracy, a także wzmocnienie spójności społecznej oraz zmniejszenie wykluczenia społecznego.

Choć głównym źródłem środków na realizację polityki zatrudnienia w perspektywie 2007-2013 jest Europejski Fundusz Społeczny to zgodnie z zasadą komplementarności i spójności z innymi politykami wspólnotowymi do realizacji celów polityki zatrudnienia przyczyniać się

będą również projekty współfinansowane z Europejskiego Funduszu Rozwoju Regionalnego i Funduszu Spójności.

W ramach Miejskiego Programu Rewitalizacji realizowane będą projekty inwestycyjne mające na celu realizację warunków koniecznych do wzrostu zatrudnienia poprzez pobudzenie aktywności społecznej, gospodarczej i rozwój turystyki.

Wszystkie projekty realizowane w ramach MPR będą uwzględniały zasady polityki zatrudnienia.

Polityka konkurencji

Polityka konkurencji należy do najważniejszych polityk Unii Europejskiej, która gwarantuje sprawne funkcjonowanie jednolitego europejskiego rynku. Jednym z elementów realizacji polityki konkurencji jest przestrzeganie zasad związanych z udzielaniem pomocy publicznej.

W celu pełnej zgodności działań podejmowanych w ramach MPR z polityką konkurencji Unii Europejskiej Instytucja Zarządzająca Regionalnym Programem Operacyjnym Województwa Kujawsko - Pomorskiego zapewnia, że wszelka pomoc publiczna udzielona w ramach programu operacyjnego spełnia zasady proceduralne i materialne w zakresie pomocy publicznej, obowiązujące w momencie przyznania wsparcia publicznego.

5. UWARUNKOWANIA PRAWNE REALIZACJI PROJEKTÓW

Realizowane w ramach Miejskiego Programu Rewitalizacji przedsięwzięcia zostaną przeprowadzone zgodnie z obowiązującym prawem. Na szczególną uwagę zasługują projekty w centrum miasta, które podlega ochronie konserwatorskiej. Zatem wszelkie prace należy prowadzić z uwzględnieniem postanowień ustawy z dnia 23 lipca 2003 r. o ochronie zabytków i opiece nad zabytkami.

Ponadto realizowane zadania są zgodne z obowiązującym „Studium uwarunkowań i kierunków zagospodarowania przestrzennego miasta Lipna”.

6. WYKAZANIE ZGODNOŚCI MIEJSKIEGO PROGRAMU REWITALIZACJI DLA MIASTA LIPNO Z PODSTAWOWYMI DOKUMENTAMI UE I KRAJU

Przygotowany Miejski Program Rewitalizacji dla miasta Lipna pozostaje w zgodzie z Regionalnym Programem Operacyjnym Województwa Kujawsko – Pomorskiego na lata 2007 – 2013. Jest on jednym z 16 programów regionalnych dla realizacji Strategii Rozwoju Kraju na lata 2007-2015 i Narodowych Strategicznych Ram Odniesienia na lata 2007 – 2013 (Narodowej Strategii Spójności; NSRO/NSS) w zakresie polityki wzrostu konkurencyjności i wyrównywania szans rozwojowych planowanych przez samorzady województw.

Szczegóły dotyczące wzajemnych korelacji poszczególnych dokumentów programowych przedstawia poniższa tabela.

Regionalny Program Operacyjny Województwa Kujawsko – Pomorskiego na lata 2007-2013		Strategia Rozwoju Województwa Kujawsko Pomorskiego na lata 2007 - 2020	Narodowe Strategiczne Ramy Odniesienia	Strategia Rozwoju Kraju 2007 - 2015	Strategiczne Wytyczne Wspólnoty dla spójności na lata 2007 – 2013 (Decyzja Rady z dnia 6 października 2006)
Cele	Osie priorytetowe				
Poprawa poziomu i jakości życia mieszkańców.	Oś priorytetowa 7 – Wspieranie przemian w miastach i obszarach wymagających odnowy	Priorytetowy obszar Działań 2: Unowocześnianie struktury funkcjonalno – przestrzennej regionu Działanie 2.1. Wspieranie rozwoju sieci osadniczej.	Cel szczegółowy 5: Wzrost konkurencyjności polskich regionów i przeciwdziałanie ich marginalizacji społecznej, gospodarczej i przestrzennej.	Priorytet 6. Rozwój regionalny i podniesienie spójności terytorialnej.	Uwzględnia terytorialny wymiar polityki spójności, wkład miast we wzrost i zatrudnienie.

IV. OBSZARY REWITALIZOWANE

1. PODOKRES PROGRAMOWANIA

Miejski Program Rewitalizacji dla Miasta Lipno realizowany będzie w latach 2007 – 2015. Jest to okres zgodny z przyjętym w Unii Europejskiej okresem programowania. Pokrywa się on również z terminem realizacji Regionalnego Programu Operacyjnego Województwa Kujawsko – Pomorskiego na lata 2007 – 2013.

2. ZASIĘG TERYTORIALNY REWITALIZOWANYCH OBSZARÓW

Miejski Program Rewitalizacji realizowany będzie w centralnej części miasta. Obszar który ma być objęty rewitalizacją podzielono na dwie strefy: A i B. Szczegóły dotyczące w/w stref przedstawiono na poniższych mapach ich zasięgów.

2.1. STREFA REWITALIZOWANA „A”

2.1.1. ZASIĘG TERYTORIALNY REWITALIZOWANEGO OBSZARU – WYZNACZENIE GRANIC



Strefa Rewitalizowana „A” to teren centralnej części miasta. Jej obszar wytyczony jest linią o następującym przebiegu: od rzeki Mień ulicą 3-go Maja, dalej granicą zabudowy do ulicy Cichej, następnie ulicą Łączną i jej przedłużeniem do ul. Sierakowskiego, następnie wzdłuż

tej ulicy aż do ul. Wspólnej i ul. Włocławską do Pl. 11-go Listopada, dalej do ulicy Dobrzyńskiej, ulicą Piłsudskiego, ulicą Kościuszki, do ul. Szkolnej i do rzeki Mień. Granica strefy „A” biegnie dalej wzdłuż rzeki Mień a wewnątrz znalazły się ul. Mickiewicza, Cegielna, Staszica, Przekop, Rapackiego, Pl. Dekerta, Kilińskiego, Wodna, Mokra i Rieczna . Strefa obejmuje w większości obszar objęty ochroną konserwatorską.

2.1.2. UZASADNIENIE WYBORU DLA REWITALIZOWANEGO OBSZARU

Strefa została wyznaczona w oparciu o następujące kryteria :

- a) Wysoką stopę długotrwałego bezrobocia,
- b) Niski poziom wykształcenia, wyraźny deficyt kwalifikacji i wysoki wskaźnik przerywania solaryzacji,
- c) Wysoki poziom przestępczości i wykroczeń,
- d) Niski poziom wartości zasobu mieszkaniowego,
- e) Szczególnie wysoki poziom degradacji środowiska,
- f) Niski wskaźnik prowadzenia działalności gospodarczej.

Wybrana do rewitalizacji strefa jest jednocześnie najbardziej zabytkową częścią miasta. Jej centralnym miejscem jest Plac Dekerta, gdzie m.in. mają swoją siedzibę władze miejskie. W naturalny sposób strefa ta ma się stać wizytówką miasta, miejscem spotkań i spacerów. Ma szansę stać się prawdziwą przestrzenią publiczną, ze stylowymi ławkami, elementami niskiej zieleni, właściwym i estetycznym oświetleniem. Nie sposób jednak nie zauważyć, że stan elewacji budynków, ich wspólnych części, pokryć dachowych, działającej w nich infrastruktury w postaci wodociągów, zaopatrzenia w ciepło, kanalizacji i elektryczności wymaga zdecydowanej poprawy. Wiele do życzenia pozostawia również stan ulic i chodników. Jednocześnie część mieszkań znajdujących się na tym terenie zasiedlają mieszkańcy zagrożeni wykluczeniem społecznym – często beneficjenci systemu pomocy społecznej. Występuje tu splot wielu niekorzystnych czynników: przestępczości, ubóstwa, bezrobocia, uzależnień, przemocy w rodzinie, które bez przeprowadzenia zdecydowanych działań w krótkim okresie czasu mogą utrwalić wzorce patologicznych zachowań.

Dodatkowo w strefie tej będzie realizowane zadanie polegające na rewitalizacji Zespołu Kościoła Najświętszej Marii Panny w Lipnie z XIV w. Sam budynek Kościoła, jak i otaczającego go parkanu należą do najstarszych budowli w mieście (wpisane są do rejestru zabytków) i muszą stać się bezsporną wizytówką miasta, która będzie zachęcać przejezdnych i turystów do odwiedzenia tego obiektu, jak i samego miasta. Prace obejmować będą konserwację elewacji kościoła oraz muru okalającego kościół.

2.1.3. PROJEKTY I ZADANIA INWESTYCYJNE

1. Przywrócenie historycznego znaczenia Placu Dekerta z jednoczesną modernizacją sieci wodociągowej, kanalizacyjnej i energetycznej,
2. Stworzenie przestrzeni spacerowej wzdłuż bulwarów rzeki Mień,

3. Rewitalizacja klasycystycznego budynku ratusza miejskiego,
4. Odnowa i modernizacja budynku dawnego sejmiku powiatowego,
5. Odrestaurowanie zabytkowego parkanu kościoła WNMP,

2.1.4. ODDZIAŁYWANIE DZIAŁAŃ REWITALIZACYJNYCH

Działania rewitalizacyjne mają przyczynić się do ożywienia społeczno – gospodarczego centralnej części miasta, powstania nowych miejsc pracy (w usługach i turystyce), trwałej poprawy infrastruktury budynków, wzrostu poziomu bezpieczeństwa, likwidacji ubóstwa i patologii. Szczegółowe wskaźniki produktu, rezultatu i oddziaływania zostaną zamieszczone w części dotyczącej konkretnych przedsięwzięć w ramach programu rewitalizacji. Uzyska się również znaczącą poprawę jakości powietrza poprzez likwidację indywidualnych systemów grzewczych (piece, przydomowe kotłownie opalane węglem i drewnem), przez co poprawi się komfort życia mieszkańców miasta. Natomiast poprzez przyłączenie budynków do sieci kanalizacji sanitarnej nastąpi znaczące obniżenie kosztów odprowadzania ścieków, jak również wyeliminowane zostanie ryzyko zanieczyszczenia wód gruntowych poprzez nieszczelność zbiorników (szamb). Nie bez znaczenia jest również trwała poprawa estetyki przestrzeni miejskiej.

2.2. STREFA REWITALIZOWANA „B”. – PARK MIEJSKI IM. G. NARUTOWICZA

2.2.1. ZASIĘG TERYTORIALNY REWITALIZOWANEGO OBSZARU – WYZNACZENIE GRANIC



Park Miejski im. Gabriela Narutowicza w Lipnie jest niewątpliwie najładniejszym miejscem w mieście (również wpisanym do rejestru zabytków). Położony jest w południowo - wschodniej części miasta, od zachodu ograniczony zabudową przy ul. Piłsudskiego oraz wzgórzem św. Antoniego, a od strony północnej przylega do niego Komenda Powiatowa Policji, PZU i Przedszkole Miejskie.

2.2.2. UZASADNIENIE WYBORU DLA REWITALIZOWANEGO OBSZARU

Strefa została wyznaczona w oparciu o następujące kryteria :

- a) Wysoki poziom przestępczości i wykroczeń,
- b) Wysoki stopień skupisk patologicznych i przebywania bezdomnych,
- c) Szczególnie wysokie walory turystyczno – rekreacyjno – wypoczynkowe,
- d) Niski wskaźnik prowadzenia działalności gospodarczej.

Początki parku datuje się na pierwsze lata XX wieku. Wykorzystano już istniejące zadrzewienie typu leśnego na wzgórzu, chociaż istnieje wersja, że drzewa te stanowiły otoczenie zamku. W okresie zaboru rosyjskiego wstęp do parku był płatny. Po odzyskaniu niepodległości w 1918 roku posadzono „Dąb wolności”, który rośnie między bazą Zakładu Zieleni Miejskiej, a dawnym placem zabaw. Wcześniej, bo w 1910 roku w pięćsetną rocznicę zwycięstwa pod Grunwaldem, wzniesiono pomnik św. Antoniego, który został usytuowany na wzgórzu od strony zachodniej. Kompozycyjnie park podzielony jest na dwie części, których oś stanowi szeroka aleja biegnąca z północy na południe. Głównym elementem kompozycyjnym jest polana przylegająca do alei poprzecznej, utrzymana w formie parteru kwiatowego, gdzie dawniej znajdował się zegar kwiatowy i herb, kawiarnia, a także staw, po którym pływały łabędzie. Centralnym punktem polany jest okrągły kwietnik, a nieco dalej znajduje się zabytkowa drewniana altana z 1924 roku. Część zachodnia utrzymana jest w stylu naturalistycznym ze swobodnie prowadzonymi alejami, a najwyższy punkt zajmuje amfiteatr z muszlą koncertową zbudowany w końcu lat siedemdziesiątych. Jako ciekawostkę należy dodać, że w okresie międzywojennym park otrzymał czwartą lokatę w kraju za nasadzenia drzew i był wysoko notowany w skali europejskiej.

Park zajmuje wzgórze morenowo - czołowe o powierzchni 10,28 ha i stanowi formę pośrednią między drzewostanem naturalnym, a założeniem parkowym. Od 1914 roku prowadzono tu kulturę parkową, sadząc gatunki drzew i krzewów szlachetnych m.in. klony, lipy, kasztanowce, akacje. W parku rozpoznano i zidentyfikowano 23 gatunki drzew i krzewów. Najliczniej występuje sosna, dąb szypułkowy i świerk. Trzy dęby są pomnikami przyrody, a ich wiek przekracza 200 lat. Część wschodnia skomponowana jest na zasadzie promieniście rozchodzących się alei, z których każda obsadzona jest innym gatunkiem drzew. I tak mamy aleję: bukową, akacjową, lipową, grabową, świerkową, kasztanową czy modrzewiową, jedną z najstarszych i najpiękniejszych w centralnej Polsce.

Park wymaga jednak działań pielęgnacyjnych i odnowicielskich. Podjęto już pewne działania (np. odbudowa stylowej altanki z lat 20-tych ub. wieku). Dalsze działania polegać będą na renowacji zieleni niskiej, nowych nasadzeniach, budowie elementów małej architektury w postaci ławek, alejek, fontann. Dla najmłodszych planowane jest odbudowanie placu zabaw a nim m.in. huśtawki, piaskownica, drabinki itp. umilające czas i pozwalające spożytkować właściwą w tym wieku energię. Dla nieco starszych planowana jest budowa Skate Parku, oraz modernizacja kortów tenisowych i budowa boiska do piłki plażowej. Oczywiście zaplecze rekreacyjno-sportowe ma służyć nie tylko młodzieży, ale również dorosłym mieszkańcom. W przyszłości teren ten może stać się miejscem odbywania zawodów, co niewątpliwie spowoduje, że miejsce stanie się atrakcyjne do otwarcia tam punktów małej gastronomii. Nowe stylowe oświetlenie pozwoli na zwiększenie poziomu bezpieczeństwa i wydłuży czas korzystania z niewątpliwych uroków terenu. Duży nacisk zostanie położony na odrestaurowanie tzw. wzgórza św. Antoniego. Odnowie zostanie poddany sam pomnik, jak również jego najbliższe otoczenie – schody, ogrodzenie i teren wzgórza.

Docelowo zakłada się monitorowanie parku w celu zapewnienia maksymalnego bezpieczeństwa jego użytkownikom, jak i zachowania jego walorów w stanie niepogorszonym.

2.2.3. PROJEKTY I ZADANIA INWESTYCYJNE

1. Park Miejski w Lipnie jako miejsce bezpiecznego i aktywnego wypoczynku, relaksu oraz pielęgnowania patriotyzmu narodowego

2.2.4. ODDZIAŁYWANIE DZIAŁAŃ REWITALIZACYJNYCH

Zrealizowana inwestycja pozwoli na stworzenie nowych miejsc pracy (związanych z pracami w ramach rewitalizacji, jak również później z konserwacją terenów), poprawi jakość życia mieszkańców oraz zwiększy atrakcyjność turystyczną miasta.

3. ZAKRES PRAC I KOLEJNOŚĆ REALIZACJI DZIAŁAŃ

Wskazane powyżej zadania inwestycyjne będą realizowane w latach 2007 - 2013 niezwłocznie po zapewnieniu środków finansowych na ich realizację. Jest zatem oczywistym, że pozyskanie środków z funduszy strukturalnych znacznie przyspieszy realizację inwestycji. Przyjęty Miejski Program Rewitalizacji dla Miasta Lipna jest dokumentem otwartym. Władze samorządowe oczekują od partnerów społecznych zgłaszania zadań, które mogłyby być

zrealizowane w ramach rewitalizacji. Plan wówczas będzie mógł być uzupełniony o te z zadań, które wpisywać się będą w niżej wymienione kryteria:

- działania mające na celu przywrócenie pierwotnego układu urbanistycznego,
- działania służące ochronie środowiska,
- działania służące zwiększeniu dostępności komunikacyjnej na rewitalizowanym terenie,
- działania służące poprawie wizerunku i estetyki miasta,
- działania spełniające szerokie oczekiwania społeczne,
- działania mające na celu poprawę i zwiększenie bazy turystycznej,
- możliwość przygotowania dokumentacji projektowo - kosztorysowej ze stosownymi uzgodnieniami i pozwoleniami.

Warunkiem realizacji inwestycji będzie pozyskanie na nie środków strukturalnych oraz możliwości finansowe partnerów społecznych.

Partnerami, którzy mogą zgłaszać projekty są: podmioty wykonujące zadania jednostek samorządu terytorialnego, administracja rządowa, szkoły wyższe, instytucje kultury, osoby prawne i fizyczne będące organami prowadzącymi szkoły i placówki, zakłady opieki zdrowotnej działające w publicznym systemie ochrony zdrowia, inne jednostki sektora finansów publicznych posiadające osobowość prawną, organizacje pozarządowe, kościoły i związki wyznaniowe oraz osoby prawne kościołów i związków wyznaniowych, spółdzielnie i wspólnoty mieszkaniowe, TBS-y.

Partnerzy zgłaszać będą zadania na kartach zadań, których wzór został określony w pkt VI. uzupełnione o rubryki mające na celu wskazanie celów, które mają zostać osiągnięte z jednoznacznym wskazaniem uzasadnienia jego wykonania. Wzór karty zadań przeznaczonych dla partnerów społecznych określono w załączniku do Miejskiego Programu Rewitalizacji.

Porządkowanie starej tkanki urbanistycznej w strefie „rewitalizowanej A” obejmować będzie:

- odpowiednie zagospodarowywanie pustych przestrzeni w harmonii z otoczeniem;
- izolację, remont lub przebudowę elewacji, fasad i dachów budynków oraz pomieszczeń przeznaczonych na cele gospodarcze, szkoleniowe lub kulturalne - za wyjątkiem przeprowadzania prac budowlano-montażowych w indywidualnych mieszkaniach – w ramach działania wraz z zagospodarowaniem przyległego terenu, w tym:
- remont, przebudowa instalacji w budynkach: grzewczych, elektrycznych, gazowych i wodno-kanalizacyjnych;

- zagospodarowaniem przyległego terenu (budowa, remont, przebudowa małej architektury, ogrodzeń);
- renowację budynków o wartości architektonicznej i znaczeniu historycznym znajdujących się na rewitalizowanym terenie w tym ich adaptacja na cele: gospodarcze, społeczne, edukacyjne, turystyczne lub kulturalne, przyczyniająca się do tworzenia stałych miejsc pracy. Priorytetowo będą traktowane budynki posiadające potencjał dla rozwoju turystyki. Renowacja będzie się składała z działań wspierających:
 - prace konserwatorskie,
 - odnowienie zabudowań (z wyjątkiem indywidualnych mieszkań);
 - prace konserwatorskie, odnowienie fasad i dachów budynków o wartości architektonicznej i znaczeniu historycznym znajdujących się w rejestrze zabytków wraz z zagospodarowaniem przyległego terenu przyczyniająca się do tworzenia stałych miejsc pracy;
 - remont lub przebudowę infrastruktury publicznej związanej z rozwojem funkcji turystycznych, rekreacyjnych, kulturalnych;
 - tworzenie stref bezpieczeństwa i zapobiegania przestępczości w zagrożonych patologiami społecznymi obszarach miast, w tym:
 - budowa lub remont oświetlenia;
 - zakup i instalacja systemów monitoringu przyczyniających się do realizacji działania;
 - adaptację, przebudowę lub remonty budynków i przestrzeni użyteczności publicznej wraz z przyległym otoczeniem na cele edukacyjno-społeczne znajdujących się na terenie rewitalizowanym w tym między innymi przedszkola, szkoły podstawowe, gimnazja, szkoły średnie i ponadgimnazjalne, ośrodki walki z patologiami społecznymi (np. walki z narkomanią, alkoholizmem), poradnie psychologiczne, świetlice dla dzieci i młodzieży, domy kultury, Warsztaty Terapii Zajęciowej oraz obiekty służące pomocą społeczną (np. dla samotnych matek z dziećmi, zapobiegania przestępczości, punkty służące pomocą i przekwalifikowywaniem byłych więźniów) - priorytetowo będą traktowane budynki, które głównie przyczynią się do rozwoju działalności gospodarczej i zatrudnienia (za wyjątkiem prac remontowo-instalacyjnych w indywidualnych mieszkaniach), w tym:
 - izolację, remont, przebudowę fasad i dachów budynków;

- remont, przebudowę, adaptację pomieszczeń
- budowę, remont, przebudowa instalacji w budynkach: grzewczych, wodno-kanalizacyjnych, gazowych, elektrycznych;
- zagospodarowanie przyległego terenu (np. budowa, remont, przebudowa ogrodzeń i małej architektury), ewentualny zakup przyległych działek w celu powiększenia placu (przesunięcie na nowy teren np. pomnika).
- przebudowę, wymianę lub remont infrastruktury wodno-kanalizacyjnej, elektrycznej, grzewczej i gazowej w rewitalizowanych obiektach publicznych, usługowych;
- regenerację, rehabilitację i zabudowywanie pustych przestrzeni publicznych, w tym remont lub przebudowa: placów, rynków, parkingów, placów zabaw dla dzieci, publicznych toalet miejskich, małej architektury (np. tarasy widokowe, fontanny, ławki, kosze na śmieci), miejsc rekreacji, terenów zielonych (zieleń wysoka, niska i trawniki) oraz prace restauracyjne na terenie istniejących parków;
- remonty lub przebudowę infrastruktury technicznej, szczególnie w zakresie ochrony środowiska na terenie zdegradowanych dzielnic miast, w tym:
 - budowę, remonty lub przebudowę sieci kanalizacyjnych i innych urządzeń do oczyszczania, gromadzenia, odprowadzania i przesyłania ścieków,
 - budowa, remonty lub przebudowa kanalizacji deszczowej,
 - wymianę elementów konstrukcyjnych zawierających azbest w budynkach publicznych (poza celami mieszkaniowymi) w przypadku, gdy nie wymaga to przebudowy całego obiektu i po spełnieniu wymagań przekazania powstałych odpadów zawierających azbest podmiotom, które uzyskały zezwolenie właściwego organu na prowadzenie działalności w zakresie gospodarki takimi odpadami,
 - budowę, remonty lub przebudowę sieci wodociągowych, urządzeń służących do gromadzenia i uzdatniania wody oraz urządzeń regulujących ciśnienie wody;
 - poprawę funkcjonalności ruchu kołowego, ruchu pieszego i estetyki przestrzeni publicznych rewitalizowanego terenu, w tym:
 1. remonty, przebudowę lub modernizację dróg lokalnych (gminnych lub powiatowych) i ulic prowadzących do dzielnic mieszkalnych oraz komunalnych dróg osiedlowych (między innymi wzmocnienie podbudowy jezdni, polepszenie stanu nośności, wymiana i poszerzenie nawierzchni) oraz małych obiektów inżynierskich,

2. budowę, remonty lub przebudowę chodników i przejść dla pieszych, jak również wszelkie inne prace infrastrukturalne lub zakup wyposażenia pozwalający zwiększyć bezpieczeństwo pieszych, rowerzystów lub zwierząt, (np. budowa, przebudowa lub remont przestrzeni spacerowych i ścieżek rowerowych);
- remont lub przebudowę obiektów pełniących funkcje zaplecza turystycznego, kulturalnego;
- remont, przebudowa lub przystosowanie budynków i infrastruktury na cele turystyczne i kulturalne (włącznie z odnowieniem i konserwacją obiektów dziedzictwa kulturowego) prowadząca do zrównoważonego rozwoju i tworzenia miejsc pracy.

Przy kwalifikowaniu zgłaszanych projektów do umieszczenia w Miejskim Programie Rewitalizacji w pierwszej kolejności (po spełnieniu kryteriów formalnych) będą brane pod uwagę działania dotyczące budynków wpisanych do rejestru zabytków lub też wobec których postulowane jest ich wpisanie na tę listę. Dodatkowym kryterium, które będzie brane pod uwagę będzie również wiek obiektu (popierane będzie odnawianie budynków zbudowanych przed 1945 r.).

Preferowane będą również te projekty, które zakładają doprowadzenie do budynków ciepłociągów i likwidację indywidualnych systemów grzewczych (pieców i przydomowych kotłowni) oraz przyłączanie budynków do sieci kanalizacji sanitarnej.

Wymienione w dniu przygotowania Miejskiego Programu Rewitalizacji zadania będą realizowane w latach 2008 – 2013. Ich łączny koszt szacowany jest na kwotę 21 000 000 zł. Katalog projektów przewidzianych do realizacji w strefie „A” nie jest katalogiem zamkniętym. Przyjmowane będą od uprawnionych beneficjentów projekty mające na celu porządkowanie starej tkanki urbanistycznej ze szczególnym uwzględnieniem stosowania rozwiązań zbiorowego zaopatrzenia w ciepło i systemów kanalizacji.

Ocenie przydatności poszczególnych projektów i zadań inwestycyjnych będzie służył również zestaw poniższych wskaźników:

Wskaźniki wkładu odnoszą się do zasobów zaangażowanych przez beneficjenta w trakcie wdrażania danego zadania (działania, priorytetu). Chociaż najczęściej wkład odnosi się do środków finansowych, obejmuje on również zasoby ludzkie, materialne czy też organizacyjne, zaangażowane na kolejnych etapach wdrażania. Większość z tych wskaźników można skwantyfikować w ramach systemu monitoringu. W odniesieniu do strony finansowej są to wskaźniki wykorzystywane do finansowego monitorowania postępu wdrażania. Monitoring finansowy odbywa się poprzez porównanie dokonywanych płatności

z zobowiązaniami. Wskaźniki pozafinansowe obejmują np. liczbę organizacji zaangażowanych we wdrażanie projektu.

Wskaźniki produktu odnoszą się do konkretnych przedsięwzięć przeprowadzonych w ramach danego zadania. Opisują one wszystkie produkty materialne i usługi, które otrzymuje beneficjent w trakcie realizacji zadania (działania, priorytetu) ze środków finansowych przeznaczonych na dane zadanie (działanie, priorytet). Mierzone są w jednostkach fizycznych lub finansowych (np. długość zbudowanej drogi, liczba budynków poddanych renowacji).

Wskaźniki rezultatu są związane z bezpośrednimi i natychmiastowymi efektami zadania (działania, priorytetu). Dostarczają informacji o zmianach, jakie nastąpiły w wyniku wdrożenia zadania (działania, priorytetu) u bezpośrednich beneficjentów pomocy. Takie wskaźniki mogą przybierać formę wskaźników fizycznych (skrócenie czasu podróży, zmniejszenie zanieczyszczeń przedostających się do środowiska, liczba nowych stanowisk pracy) lub finansowych (wielkość zainwestowanego kapitału prywatnego, zmniejszenie kosztów transportu, obniżenie cen połączeń telefonicznych itp.).

Wskaźniki oddziaływania odnoszą się do konsekwencji danego zadania (działania, priorytetu), wykraczających poza natychmiastowe efekty dla bezpośrednich beneficjentów. Pomiar tego typu oddziaływania jest dość skomplikowany, a jasne relacje przyczynowe są często trudne do ustalenia. Pomiar oddziaływania odbywa się na dwóch poziomach: bezpośrednich beneficjentów oraz osób i organizacji pozostających poza bezpośrednim oddziaływaniem zadania. W pierwszym przypadku dokonuje się pomiarów oddziaływania zadania w miejscu jego realizacji w jakimś czasie po jego zakończeniu. Przykładem wskaźnika może być np. wielkość natężenia ruchu w rok po oddaniu drogi do użytku.

V. PLANOWANE DZIAŁANIA NA OBSZARZE REWITALIZOWANYM

W celu zobrazowania zadań, jak i zapewnienia możliwości ich porównywania i późniejszego monitorowania zadania ujęto w przejrzyste karty zadań.

Struktura każdego z opisanych zadań zawiera 13 elementów. Są to między innymi: numer i nazwa działania, powiązanie projektowanych zadań z dokumentami strategii na poziomie województwa i powiatu, uczestnicy działania (za uczestników działania przyjęto organizacje oraz instytucje, które będą realizować dane projekty), zakładane nakłady finansowe konieczne do poniesienia.

Ponadto przy każdym zadaniu określono miernik realizacji.

Nazwa obszaru wsparcia : Strefy rewitalizowane A i B

Działania rewitalizacyjne i restrukturyzacyjne

Obszar wsparcia	Nazwa projektu	Beneficjent	Wartość całkowita projektu	Źródła finansowania			Okres realizacji projektu	Wskaźniki na jakie projekt oddziałuje
				Własne	EFRR	Inne		
A	<i>Przywrócenie historycznego znaczenia Placu Dekerta z jednoczesną modernizacją sieci wodociągowej, kanalizacyjnej i energetycznej</i>	Urząd Miejski w Lipnie	3.710.000	556.500	3.153.500	0	2009-2013	Produktu: - przebudowana powierzchnia placów i ulic - liczba zmodernizowanych instalacji występujących na Placu Rezultatu - ilość ścieków odprowadzanych do kanalizacji, - ilość dostarczonej wody siecią wodociągową Oddziaływania - zmniejszenie zachorowalności - zwiększenie ilości działalności gospodarczych - zwiększenie powierzchni kulturalno - rekreacyjnej
A	<i>Stworzenie przestrzeni spacerowej wzdłuż bulwarów rzeki Mień</i>	Urząd Miejski w Lipnie	470.000	70.500	399.500	0	2010-2013	Produktu: - przebudowana powierzchnia nabrzeża i zdegradowanych terenów nabrzeżnych - liczba zmodernizowanych instalacji - liczba nowych przyłączy do sieci sanitarnej Rezultatu - ilość ścieków odprowadzanych do kanalizacji, - ilość osób korzystających z nowych chodników - ilość osób korzystających z ułatwionego dostępu do placówek handlowych i instytucji użyteczności publicznej zlokalizowanych w centrum miasta Oddziaływania - zmniejszenie zachorowalności - zwiększenie przestrzeni spacerowej dla mieszkańców miasta - zwiększenie powierzchni rekreacyjno - wypoczynkowej

A	<i>Rewitalizacja klasycystycznego budynku ratusza miejskiego</i>	Urząd Miejski w Lipnie	517.000	77.550	439.450	0	2009-2011	Produktu: - liczba zmodernizowanych instalacji - liczba odrestaurowanych budynków - ilość osób korzystających z budynku ratusza Rezultatu - zwiększenie powierzchni użytkowej Oddziaływania - ilość turystów odwiedzających zabytkowy ratusz - ilość osób niepełnosprawnych korzystających z dostępu do budynku
A	<i>Odnowa i modernizacja budynku dawnego sejmiku powiatowego</i>	Urząd Miejski w Lipnie	500.000	75.000	425.000	0	2009-2011	Produktu: - liczba zmodernizowanych instalacji - liczba odrestaurowanych budynków - ilość osób korzystających z budynku MCK Oddziaływania - zwiększenie dostępności dla mieszkańców miasta - ilość turystów odwiedzających zabytkowy budynek
A	<i>Odrestaurowanie zabytkowego parkanu kościoła WNMP</i>	Urząd Miejski w Lipnie	500.000	0	425.000	75.000	2010-2013	Produktu: - ilość mb odrestaurowanego parkanu Oddziaływania - zwiększenie dostępności dla mieszkańców miasta - ilość turystów odwiedzających zabytkowy budynek
B	<i>Park Miejski w Lipnie jako miejsce bezpiecznego i aktywnego wypoczynku, relaksu oraz pielęgnowania patriotyzmu narodowego</i>	Urząd Miejski w Lipnie	210.000	31.500	178.500	0	2009-2011	Produktu: - liczba zmodernizowanych instalacji - liczba nowych punktów oświetleniowych - ilość mb nowego ogrodzenia Rezultatu - ilość osób korzystających z nowo oświetlonej drogi Oddziaływania - zwiększenie przestrzeni spacerowej dla mieszkańców miasta - poprawa bezpieczeństwa na obszarze miasta



**LOKALNY PROGRAM
REWITALIZACJI DLA GMINY
MIASTA LIPNA NA LATA 2007 –
2015**

OPIS PROJEKTU Nr 1

Termin realizacji – 2009 - 2013

1. Data sporządzenia opisu projektu	25 marzec 2009		
2. Podmiot zgłaszający projekt	Urząd Miejski w Lipnie		
3. Nazwa projektu	<i>Przywrócenie historycznego znaczenia Placu Dekerta z jednoczesną modernizacją sieci wodociągowej, kanalizacyjnej i energetycznej</i>		
4. Koszt całkowity projektu (w zł)	3.710.000 oszacowany na podstawie : wstępnego kosztorysu szacunkowego		
5. Źródła finansowania projektu:	Środki własne : 556.500	Środki RPO : 3.153.500	Środki inne : 0

6. Zwięzły opis projektu :	<p>Centralnym punktem miasta Lipna jest rynek usytuowany na Placu Dekerta. Pierwotnie kwadratowy, obecnie prostokątny, o osi głównej wschód - zachód i ulicami wychodzącymi z narożników. Zabudowa rynku jest w większości klasycystyczna z I połowy XIX wieku, z ratuszem w pierzei południowej. Kościół parafialny, będący cennym zabytkiem usytuowany jest na południowy wschód od rynku, na nieznacznym wzniesieniu. Wyróżniającą się budowlą jest ratusz. Wzniesiony został po 1831 roku w stylu późno-klasycystycznym. Na obszarze rynku znajduje się szereg domów z I połowy XIX wieku, o skromnych cechach klasycystycznych. W większości są murowane z cegły, otynkowane, z dachami siodłowymi. Plac Dekerta o powierzchni ok. 5.200 m² do II wojny światowej pełnił funkcje handlowo - kupieckie. II wojna spowodowała liczne zniszczenia zabudowy Placu i w okresie powojennym nie zdecydowano się na przywrócenie poprzedniego stanu. W centrum utworzono asfaltowy parking, po bokach którego odpowiednio zbudowano pomnik zwycięstwa oraz fontannę z chodnikami spacerowymi i trawnikami.</p> <p>Celem projektu jest kompleksowa przebudowa Placu z nawiązaniem do układu historycznego z jednoczesną przebudową sieci : wodociągowej, kanalizacyjnej, energetycznej i telekomunikacyjnej. Projekt zostanie wykonany w oparciu o wytyczne konserwatora zabytków tzn. zmiany, które zajdą na w/w terenie będą nawiązywały do układu urbanistycznego, który istniał na Placu w przeszłości. Najistotniejsza będzie całkowita zmiana nawierzchni placów, chodników i ulic. Zanim to jednak nastąpi wymienione, zmodernizowane i rozbudowane zostaną media, które znajdują się pod ziemią. Należą do nich takie sieci jak: wodociągowa, kanalizacyjna, energetyczna, telekomunikacyjna. Dzięki tym działaniom nastąpi powrót do historycznego wyglądu placu z jednoczesnym uzbrojeniem terenu w nowoczesne media, które będą miały znaczący wpływ na warunki sanitarne oraz zdrowotne warunki na tym obszarze, jak również ograniczona zostanie ilość zanieczyszczeń i ścieków odprowadzana na „dziko”. Zmiana wyglądu i zachowań na Placu Dekerta może pozytywnie oddziaływać na mieszkańców licznych budynków komunalnych tak aby Plac stał się faktyczną wizytówką miasta.</p>
----------------------------	--

	Dzięki działaniom rewitalizacyjnym Placu Dekerta, odzyska on swoje dawne znaczenie i znów stanie się centralnym punktem miasta. Spowoduje to przyciągnięcie na ten obszar nowych działalności gospodarczych i znaczne ożywienie w życiu kulturalno – wypoczynkowym mieszkańców i przyjezdnych.
7. Podmiot zarządzający i sposób realizacji projektu :	Urząd Miejski w Lipnie, realizacja poprzez wyłonienie Wykonawcy zgodnie z Prawem Zamówień Publicznych
8. Podmiot zarządzający projektowanym przedsięwzięciem po jego zrealizowaniu :	Urząd Miejski w Lipnie
9. Harmonogram Działań :	Uzależniony od środków z RPO
10. Przewidywany termin rozpoczęcia realizacji projektu:	2009
11. Przewidywany termin zakończenia projektu:	2013
12. Osoba mogąca udzielić informacji na temat projektu :	- imię i nazwisko – Artur Rybicki - stanowisko służbowe – inspektor - telefon / fax : 054 – 288 – 42 – 57 , 054 – 288 – 42 – 65 - e-mail: fundusze@umlipno.pl



**LOKALNY PROGRAM
REWITALIZACJI DLA GMINY
MIASTA LIPNA NA LATA 2007 –
2015**

OPIS PROJEKTU Nr 2

Termin realizacji – 2010 - 2013

1. Data sporządzenia opisu projektu	25 marzec 2009		
2. Podmiot zgłaszający projekt	Urząd Miejski w Lipnie		
3. Nazwa projektu	<i>Stworzenie przestrzeni spacerowej wzdłuż bulwarów rzeki Mień</i>		
4. Koszt całkowity projektu (w zł)	470.000 oszacowany na podstawie : wstępnego kosztorysu szacunkowego		
5. Źródła finansowania projektu:	Środki własne : 70.500	Środki RPO : 399.500	Środki inne : 0
6. Zwięzły opis projektu :	<p>Ciąg spacerowo-rekreacyjny wzdłuż bulwarów nad rzeką Mień, jest nawiązaniem do zagospodarowania nabrzeża rzeki przepływającej przez miasto do stanu istniejącego przed II wojną światową, ulubione miejsce spacerowe i wypoczynkowe mieszkańców Lipna. Po wojnie zaniedbane i praktycznie nieistniejące. Dopiero w 2007 roku władze miejskie podjęły działania, aby przywrócić tej okolicy jej dawną funkcję. Dotychczas zbudowano już 650 m odcinek chodnika, łączący ulicę 3-go Maja z ulicą Szkolną i już ta część miasta, położona w bezpośrednim sąsiedztwie przepływającej przez Lipno rzeki Mień, stała się bardzo popularnym, zwłaszcza wśród młodzieży, miejscem wypoczynku i relaksu. Kontynuując w/w przedsięwzięcie, w ramach udziału środków UE, zamierza się wybudować kolejny odcinek ciągu spacerowo – rekreacyjnego wzdłuż nabrzeża Mieni, od ulicy 3-go Maja do ul. Cegielnej.</p>		
7. Podmiot zarządzający i sposób realizacji projektu :	Urząd Miejski w Lipnie, realizacja poprzez wyłonienie Wykonawcy zgodnie z Prawem Zamówień Publicznych		
8. Podmiot zarządzający projektowanym przedsięwzięciem po jego zrealizowaniu :	Urząd Miejski w Lipnie		
9. Harmonogram Działań :	Uzależniony od środków z RPO		
10. Przewidywany termin rozpoczęcia realizacji projektu:	2010		
11. Przewidywany termin zakończenia projektu:	2013		
12. Osoba mogąca udzielić informacji na temat projektu :	<ul style="list-style-type: none"> - imię i nazwisko – Artur Rybicki - stanowisko służbowe – inspektor - telefon / fax : 054 – 288 – 42 – 57 , 054 – 288 – 42 – 65 - e-mail: fundusze@umlipno.pl 		



**LOKALNY PROGRAM REWITALIZACJI DLA GMINY
MIASTA LIPNA NA LATA 2007 – 2015**

OPIS PROJEKTU Nr 3

Termin realizacji – 2009 - 2011

1. Data sporządzenia opisu projektu	25 marzec 2009		
2. Podmiot zgłaszający projekt	Urząd Miejski w Lipnie		
3. Nazwa projektu	<i>Rewitalizacja klasycystycznego budynku ratusza miejskiego</i>		
4. Koszt całkowity projektu (w zł)	517.000 oszacowany na podstawie : wstępnego kosztorysu szacunkowego		
5. Źródła finansowania projektu:	Środki własne : 77.550	Środki RPO : 439.450	Środki inne : 0

6. Zwięzły opis projektu :	<p>Centralnym punktem miasta jest rynek (obecnie plac Dekerta). Pierwotnie kwadratowy, obecnie prostokątny o osi głównej wschód – zachód, z ulicami wychodzącymi z narożników. Wyróżniającą się budowlą jest późno – klasyczny piętrowy ratusz wzniesiony po 1831 r, który usytuowany jest na placu Dekerta. Budynek ten został wymurowany mury z cegły, otynkowany. Elewacja frontowa budynku jest pięcioosiowa z półkoliście zamkniętym wejściem w osi skrajnej. Ryzalit trójosiowy zwieńczony trójkątnym szczytem na tle schodowego muru attykowego. Ponad ryzalitem nieco cofnięta cztero boczna wieżyczka, o ścianach obitych blachą i zakończonych żeliwną balustradą, zwieńczoną sterczyną z rzeźbą aniołka z datą 1878 r. Na tyłach budynku dziedziniec otoczony murem z bramą wjazdową.</p> <p>Na ścianie ratusza wisi tablica pamiątkowa ku czci Zygmunta Uzarowicza (1924 – 1939), burmistrza miasta zamordowanego przez hitlerowców. Budynek praktycznie od początku istnienia pełnił funkcję siedziby władz miasta. Podczas II wojny światowej, uległ niewielkiemu zniszczeniu, ale zaraz po wojnie odremontowany. W okresie PRL , zmodernizowany na ówczesny styl, zdemontowany został typowy dla tego typu budowli zegar wieżowy oraz położone „typowe” pokrycie dachowe. Kolejne prace prowadzone w latach '80 i '90, poczyniły dalszą dewastację budynku. Obecnie, mając szansę na skorzystanie z zewnętrznych środków na rewitalizację zdegradowanych dzielnic miast i obiektów w niej usytuowanych, chcemy przywrócić budynkowi ratusza miejskiego w Lipnie, jego historyczne znaczenie i wygląd. Budynek chcemy poddać gruntownej modernizacji, mającej na celu przywrócenie mu znamion klasycystycznej budowli. Jeszcze w ubiegłym roku zwróciliśmy się z wnioskiem do Wojewódzkiego Konserwatora Zabytków o wpisanie opisywanego</p>
----------------------------	--

budynku do rejestru zabytków. Obecnie cały Plac Dekerta wraz z przyległymi do niego kamienicami (również ratusz) jest zaliczany do strefy ochrony konserwatorskiej. Prace planowane przy budynku ratusza m.in. przewidują :

- odnowę elewacji, wymianę pokrycia dachowego z ewentualną naprawą więźby dachowej, przebudowa i dostosowanie schodów wejściowych dla potrzeb osób niepełnosprawnych, wymiana stolarki, przebudowa z jednoczesnym dostosowaniem pomieszczeń dla niepełnosprawnych wewnątrz ratusza, wymiana mediów wewnętrznych.

Gruntowne odrestaurowanie budynku pozwoli przywrócić ratuszowi dawną świetność. Dostosowanie wejścia dla potrzeb osób niepełnosprawnych, umożliwi bezpośredni dostęp wszystkim mieszkańcom do instytucji zlokalizowanych w ratuszu. Remont parteru wewnątrz obiektu stworzy możliwość lepszego dostępu do poszczególnych pokoi i zwiększy komfort obsługi interesantów.

Ratusz stanie się również jedną z nielicznych, znajdujących się w mieście atrakcji turystycznych, będących celem odwiedzin turystów.

7. Podmiot zarządzający i sposób realizacji projektu :	Urząd Miejski w Lipnie, realizacja poprzez wyłonienie Wykonawcy zgodnie z Prawem Zamówień Publicznych
8. Podmiot zarządzający projektowanym przedsięwzięciem po jego zrealizowaniu :	Urząd Miejski w Lipnie
9. Harmonogram Działań :	Uzależniony od środków z RPO
10. Przewidywany termin rozpoczęcia realizacji projektu:	2009
11. Przewidywany termin zakończenia projektu:	2011
12. Osoba mogąca udzielić informacji na temat projektu :	- imię i nazwisko – Artur Rybicki - stanowisko służbowe – inspektor - telefon / fax : 054 – 288 – 42 – 57 , 054 – 288 – 42 – 65 - e-mail: fundusze@umlipno.pl



**LOKALNY PROGRAM
REWITALIZACJI DLA GMINY
MIASTA LIPNA NA LATA 2007 –
2015**

OPIS PROJEKTU Nr 4

Termin realizacji – 2009 - 2011

1. Data sporządzenia opisu projektu	25 marzec 2009		
2. Podmiot zgłaszający projekt	Urząd Miejski w Lipnie		
3. Nazwa projektu	<i>Odnowa i modernizacja budynku dawnego sejmiku powiatowego</i>		
4. Koszt całkowity projektu (w zł)	500.000 oszacowany na podstawie : wstępnego kosztorysu szacunkowego		
5. Źródła finansowania projektu:	Środki własne : 75.000	Środki RPO : 425.000	Środki inne : 0
6. Zwięzły opis projektu :	<p>Dawny budynek należący do zespołu Sejmiku Powiatowego. Datowany na początek XX wieku. Obecnie znajduje się tam siedziba Miejskiego Centrum Kultury oraz biblioteka miejska. Budynek objęty ochroną konserwatorską, w ubiegłym roku złożony został wniosek do Wojewódzkiego Konserwatora Zabytków o wpisanie obiektu do rejestru zabytków. Na dzień dzisiejszy budynek dość intensywnie wykorzystywany w celach kulturalno – oświatowych. W MCK prowadzone są: obecnie : biblioteka, czytelnia, sala historyczna, sala reprezentacyjna w której odbywają się m.in. sesje Rady Miejskiej. W piwnicy budynku mieści się restauracja oraz swoje miejsce na próby ma miejska orkiestra dęta. Również w tym obiekcie mieści się siedziba kierownictwa i administracja Miejskiego Centrum Kulturalnego. Wskutek tak intensywnego użytkowania, a przez ostatnie lata braku gruntownych remontów, stan budynku uległ dość znacznemu pogorszeniu.</p> <p>Obecnie gruntownego remontu i odnowy wymagają ściany zewnętrzne MCK, wymiany wymaga dach i ewentualnie więźba dachowa. Do wymiany staje się konieczna obecna stolarka. Remontu wymagają także pomieszczenia wewnątrz budynku, co pozwoli na lepsze wykorzystanie budynku w celach działalności kulturalnej. Przewiduje się przywrócenie w obiekcie muzeum ziemi lipnowskiej, gdyż za poprzedniego zarządu placówki, zostało ono zlikwidowane, a wiele eksponatów uległo zniszczeniu bądź zaginęło. Również zagospodarowane zostałyby najbliższe otoczenie, gdzie można utworzyć ogródek rekreacyjny oraz miejsca zabaw dla dzieci i młodzieży.</p> <p>Przeprowadzenie w/w prac znacznie zwiększy ilość osób korzystających z działalności Miejskiego Centrum Kulturalnego. Umożliwi przywrócenie izb muzealnych oraz zwiększy komfort korzystania z usług i atrakcji oferowanych w tym obiekcie.</p>		

7. Podmiot zarządzający i sposób realizacji projektu :	Urząd Miejski w Lipnie, realizacja poprzez wyłonienie Wykonawcy zgodnie z Prawem Zamówień Publicznych
8. Podmiot zarządzający projektowanym przedsięwzięciem po jego zrealizowaniu :	Urząd Miejski w Lipnie
9. Harmonogram Działań :	Uzależniony od środków z RPO
10. Przewidywany termin rozpoczęcia realizacji projektu:	2009
11. Przewidywany termin zakończenia projektu:	2011
12. Osoba mogąca udzielić informacji na temat projektu :	<ul style="list-style-type: none"> - imię i nazwisko – Artur Rybicki - stanowisko służbowe – inspektor - telefon / fax : 054 – 288 – 42 – 57 , 054 – 288 – 42 – 65 - e-mail: fundusze@umlipno.pl



**LOKALNY PROGRAM
REWITALIZACJI DLA GMINY
MIASTA LIPNA NA LATA 2007 –
2015**

OPIS PROJEKTU Nr 5

Termin realizacji – 2010 - 2013

1. Data sporządzenia opisu projektu	25 marzec 2009		
2. Podmiot zgłaszający projekt	Urząd Miejski w Lipnie		
3. Nazwa projektu	<i>Odrestaurowanie zabytkowego parkanu kościoła WNMP</i>		
4. Koszt całkowity projektu (w zł)	500.000 oszacowany na podstawie : wstępnego kosztorysu szacunkowego		
5. Źródła finansowania projektu:	Środki własne : 0	Środki RPO : 425.000	Środki inne : 75.000
6. Zwięzły opis projektu :	<p>Kościół pod wezwaniem Wniebowzięcia Najświętszej Marii Panny pochodzi z XIV wieku. Parkan wokół kościoła jest datowany na podobny okres. Stanowią one bezsprzecznie najstarsze budowle znajdujące się na terenie Lipna. Od wielu lat wpisane do rejestru zabytków. Począwszy od 2006 roku przy budynku kościoła prowadzone są prace restauratorsko-konserwatorskie. W bieżącym roku zostaną zakończone prace przy tym obiekcie i pozostanie tylko do renowacji parkan okalający kościół. Niestety, ze względu na koszty jakie zostały poniesione przy pracach konserwatorskich budynku kościoła, renowacja parkanu tylko ze środków własnych staje się niemożliwa. Tylko dofinansowanie tego zadania z innych źródeł, daje szansę na zakończenie prac przy w/w obiektach i udostępnienie ich w pełnej okazałości zarówno mieszkańcom miasta jak i turystom odwiedzającym Lipno i podziwiającym ten XIV wieczny zabytek.</p> <p>Prace przy renowacji zabytkowego parkanu polegałyby na kompleksowej restauracji zgodnie z zaleceniami konserwatora zabytków. W zależności od potrzeb parkan będzie restaurowany w połączeniu z uzupełnianiem ubytków i hydrofobizacją lub poszczególne elementy będą rozbierane i budowane na nowo z zachowaniem historycznego wyglądu.</p>		
7. Podmiot zarządzający i sposób realizacji projektu :	Urząd Miejski w Lipnie, realizacja poprzez wyłonienie Wykonawcy zgodnie z Prawem Zamówień Publicznych		
8. Podmiot zarządzający projektowanym przedsięwzięciem po jego	Urząd Miejski w Lipnie		

zrealizowaniu :	
9. Harmonogram Działań :	Uzależniony od środków z RPO
10. Przewidywany termin rozpoczęcia realizacji projektu:	2010
11. Przewidywany termin zakończenia projektu:	2013
12. Osoba mogąca udzielić informacji na temat projektu :	- imię i nazwisko – Artur Rybicki - stanowisko służbowe – inspektor - telefon / fax : 054 – 288 – 42 – 57 , 054 – 288 – 42 – 65 - e-mail: fundusze@umlipno.pl



**LOKALNY PROGRAM
REWITALIZACJI DLA GMINY
MIASTA LIPNA NA LATA 2007 –
2015**

OPIS PROJEKTU Nr 6

Termin realizacji – 2009 - 2011

1. Data sporządzenia opisu projektu	25 marzec 2009		
2. Podmiot zgłaszający projekt	Urząd Miejski w Lipnie		
3. Nazwa projektu	<i>Park Miejski w Lipnie jako miejsce bezpiecznego i aktywnego wypoczynku, relaksu oraz pielęgnowania patriotyzmu narodowego.</i>		
4. Koszt całkowity projektu (w zł)	210.000 oszacowany na podstawie : wstępnego kosztorysu szacunkowego		
5. Źródła finansowania projektu:	Środki własne : 31.500	Środki RPO : 178.500	Środki inne : 0

6. Zwięzły opis projektu :	<p>Park Miejski w Lipnie założony został w 1914, położony jest w południowo-wschodniej części miasta, zajmuje wzgórze morenowo-czołowe o powierzchni ok. 11 ha. Jego postać stanowi przejście między drzewostanem naturalnym, a założeniem parkowym. Najliczniej reprezentowane gatunki stanowią sosny, dęby szypułkowe. Zabór rosyjski to okres, gdy wejście do Parku było płatne. Dąb wolności, został posadzony w 1918 jako symbol uwolnienia spod jarzma zaborcy. W latach 20 XX w parku odsłonięty został Pomnik Poległych, który usunięty został przez niemieckiego okupanta. Przy północnym wejściu znajduje się pomnik Niepodległości. Głównym elementem kompozycyjnym jest polana przylegająca do alei poprzecznej, utrzymana w formie parteru kwiatowego, gdzie znajduje się zegar kwiatowy i herb, była także kawiarnia, a także staw, po którym pływały łabędzie. Centralnym punktem polany jest okrągły kwietnik, a nieco dalej znajduje się zabytkowa drewniana altana z 1924. Część zachodnia utrzymana jest w stylu naturalistycznym ze swobodnie prowadzonymi alejami, a najwyższy punkt zajmuje amfiteatr z muszlą koncertową zbudowany w końcu lat 70. W okresie międzywojennym park otrzymał czwartą lokatę w kraju za nasadzenia drzew i był wysoko notowany w rankingach europejskich. W latach międzywojennych park był ulubionym miejscem wypoczynku i relaksu mieszkańców. Bardzo prędko funkcjonowała tzw. część sportowa, gdzie można było pograć w piłkę, tenisa ziemnego, czy pozwolić wybawić się dzieciom na placu zabaw.</p> <p>Obecnie te funkcje są bardzo zaniedbane, aczkolwiek poczynione zostały już pewne działania mające na celu przywrócenie parkowi charakteru rekreacyjno-sportowego. Odnowiono częściowo plac zabaw dla dzieci oraz oddano do użytku boisko do piłki plażowej.</p> <p>W ramach niniejszego projektu park ma się stać jeszcze bardziej bezpiecznym i bardziej atrakcyjnym miejscem do wypoczynku i relaksu mieszkańców miasta. Aby tak się stało niezbędne jest zrealizowanie wymienionych poniżej przedsięwzięć, czyli :</p> <ul style="list-style-type: none"> - odbudowa i modernizacja kortów tenisowych w parku - rozbudowa oświetlenia w parku, na odcinku od wejścia zachodniego
----------------------------	---

	<ul style="list-style-type: none"> - budowa ogrodzenia od strony wejścia zachodniego - odnowienie schodów od wejścia zachodniego przy pomniku św. Antoniego - zainstalowanie monitoringu w najbardziej uczęszczanym miejscu - zainstalowanie oświetlenia pomnika J. Piłsudskiego, jako miejsca pamięci narodowej <p>Zrealizowanie w/w zamierzeń (z dofinansowaniem ze strony UE) znacznie wzbogaci ofertę aktywnego wypoczynku, połączonego z uprawianiem sportu na świeżym powietrzu, dla mieszkańców miasta a także dla innych osób odwiedzających gród nad Mienią. Spowoduje to zwiększenie liczby osób przebywających w parku, zwiększeniu ulegnie przestrzeń spacerowa na obszarze miasta, poprawie ulegnie bezpieczeństwo osób odwiedzających park zarówno z powodu zainstalowanego monitoringu jak również zwiększenie ilości oświetlonych miejsc i chodników w parku. Oświetlenie pomnika zwiększy ilość osób odwiedzających to miejsce pamięci narodowej, co wpłynie na umacnianie i upowszechnianie wśród młodych mieszkańców patriotyzmu i kultywowaniu miejsc tradycji narodowej.</p>
7. Podmiot zarządzający i sposób realizacji projektu :	Urząd Miejski w Lipnie, realizacja poprzez wyłonienie Wykonawcy zgodnie z Prawem Zamówień Publicznych
8. Podmiot zarządzający projektowanym przedsięwzięciem po jego zrealizowaniu :	Urząd Miejski w Lipnie
9. Harmonogram Działań :	Uzależniony od środków z RPO
10. Przewidywany termin rozpoczęcia realizacji projektu:	2009
11. Przewidywany termin zakończenia projektu:	2011
12. Osoba mogąca udzielić informacji na temat projektu :	<ul style="list-style-type: none"> - imię i nazwisko – Artur Rybicki - stanowisko służbowe – inspektor - telefon / fax : 054 – 288 – 42 – 57 , 054 – 288 – 42 – 65 - e-mail: fundusze@umlipno.pl

PLAN FINANSOWY PROGRAMU REWITALIZACJI NA LATA 2007 - 2015

Lp.	Nazwa zadania	Wartość całkowita projektu	Źródła finansowania			Źródła finansowania
			Własne	EFRR	Inne	
1	<i>Przywrócenie historycznego znaczenia Placu Dekerta z jednoczesną modernizacją sieci wodociągowej, kanalizacyjnej i energetycznej</i>	3.710.000	556.500	3.153.500	0	Budżet gminy Europejski Fundusz Rozwoju Regionalnego
2	<i>Stworzenie przestrzeni spacerowej wzdłuż bulwarów rzeki Mień</i>	470.000	70.500	399.500	0	Budżet gminy Europejski Fundusz Rozwoju Regionalnego
3	<i>Rewitalizacja klasycystycznego budynku ratusza miejskiego</i>	517.000	77.550	439.450	0	Budżet parafii Europejski Fundusz Rozwoju Regionalnego
4	<i>Odnowa i modernizacja budynku dawnego sejmiku powiatowego</i>	500.000	75.000	425.000	0	Budżet gminy Europejski Fundusz Rozwoju Regionalnego
5	<i>Odrestaurowanie zabytkowego parkanu kościoła WNMP</i>	500.000	0	425.000	75.000	Budżet gminy Europejski Fundusz Rozwoju Regionalnego Środki inne
6	<i>Park Miejski w Lipnie jako miejsce bezpiecznego i aktywnego wypoczynku, relaksu oraz pielęgnowania patriotyzmu narodowego</i>	210.000	31.500	178.500	0	Budżet gminy Europejski Fundusz Rozwoju Regionalnego

VI. SYSTEM WDRAŻANIA

W celu opiniowania, a następnie wprowadzenia w życie i monitorowania Miejskiego Programu Rewitalizacji Miasta Lipno, Burmistrz powoła Zespół Zadaniowy ds. Rewitalizacji.

Do zadań zespołu należeć będzie:

- Przygotowanie Miejskiego Programu Rewitalizacji Miasta Lipno.
- Zapewnienie jednolitości i zgodności pomiędzy Miejskim Programem Rewitalizacji a polityką przestrzenną (Plan Zagospodarowania Przestrzennego) i polityką finansową (budżet gminy).
- Koordynacja działań zmierzających do realizacji MPR.
- Kontrola na koniec każdego roku terminów i stanu realizacji MPR.
- Nadzór nad wyznaczonymi dla konkretnych projektów osobami.

Ponadto w celu realizacji programu rewitalizacji wszyscy pracownicy Urzędu Miasta i osoby współpracujące zostaną zobowiązane do:

- Zapoznania się z Miejskim Programem Rewitalizacji.
- Wykonywania zadań wynikających z Planu.
- Zaangażowania niezbędnych sił i środków w ramach posiadanych kompetencji.
- Przestrzegania terminów określonych w Programie Rewitalizacji.
- Współpracy z zespołem ds. realizacji planu.

Jednocześnie dla każdego realizowanego projektu (zadania) zostanie wyznaczona osoba pełniąca rolę Lidera Projektu, której zadaniem będzie:

- Koordynacja działań w ramach projektu.
- Bieżąca kontrola postępu prac.
- Kontrola wykorzystania zasobów.
- Eliminowanie skutków zakłóceń wywołujących odchylenia pomiędzy zaplanowanym a rzeczywistym przebiegiem projektu.
- Przygotowanie rocznych sprawozdań i raportów z przebiegu realizacji projektu.
- Przygotowanie raportu końcowego.

Liderzy Projektów współpracują bezpośrednio z Przewodniczącym Zespołu Zadaniowego ds. Rewitalizacji.

VII. SPOSOBY MONITOROWANIA, OCENY I KOMUNIKACJI SPOŁECZNEJ

1. SYSTEM MONITOROWANIA MIEJSKIEGO PROGRAMU REWITALIZACJI

Wdrażanie każdego programu wymaga prowadzenia ciągłego monitoringu osiągnięcia postawionych celów. Zaniechanie kontroli realizacji programu może skutkować spadkiem skuteczności i efektywności procesu wdrażania.

Miejski Program Rewitalizacji Miasta Lipno będzie monitorowany przez powołany do tego celu przez Burmistrza Zespół Zadaniowy ds. Rewitalizacji.

2. SPOSOBY OCENY MIEJSKIEGO PROGRAMU REWITALIZACJI

Ocena Planu będzie odbywać się systematycznie na posiedzeniach Zespołu ds. Rewitalizacji, który będzie przedstawiał informacje Radzie Miasta.

Podstawą oceny będą terminy i mierniki zawarte przy każdym z zadań. Zestaw mierników pozwala na zweryfikowanie czy dane zadanie zostało wykonane w założonym terminie. Osiągnięcie w założonym terminie przyjętych mierników oznaczać będzie osiągnięcie wyznaczonych zadań, a te z kolei oznaczać będą osiągnięcie przyjętych działań i celów.

3. SPOSOBY INICJOWANIA WSPÓŁPRACY POMIĘDZY SEKTOREM PUBLICZNYM, PRYWATNYM I ORGANIZACJAMI POZARZĄDOWYMI

Warunkami, jakie musi spełnić Miejski Program Rewitalizacji, aby mógł sprawnie funkcjonować, jest stworzenie możliwości udziału wszystkich partnerów społecznych w jego realizacji. Wiąże się to ściśle z: wykorzystaniem potencjału organizacji i społeczności lokalnej poprzez skoordynowanie działań w ramach jednego, spójnego projektu akceptowanego i wspieranego przez wszystkich uczestników; optymalne wykorzystanie kompetencji i zasobów będących w dyspozycji Miasta, organizacji pozarządowych oraz przedsiębiorstw; innowacyjność proponowanych rozwiązań, wyrażająca się zastosowaniem nowych podejść do problemów związanych z rozwojem lokalnym; istnienie grupy lokalnych liderów.

Punktem wyjścia do opracowania systemu włączenia partnerów społecznych na rzecz realizacji Miejskiego Programu Rewitalizacji było powołanie grupy roboczej (komitet techniczny), która miała za zadanie opracowanie dokumentu końcowego. Grupa ta powołana została przez Burmistrza Miasta. Do zadań Komitetu Technicznego należy czuwanie nad przestrzeganiem spójności każdego projektu w odniesieniu do kierunków strategicznych i przyjętego planu działań; śledzenie realizacji i ocenianie każdego etap wdrażania przyjętego planu działań; proponowanie rocznych programów działań; wnioskowanie o zmiany w bieżącym funkcjonowaniu Programu, udzielanie aprobaty dla nowych działań podejmowanych w ramach rewitalizacji, przedstawianie Radzie Miasta zmian w działaniach podejmowanych w ramach Programu oraz przedkładanie planów nowych działań.

4. PUBLIC RELATIONS MIEJSKIEGO PROGRAMU REWITALIZACJI

Miejski Program Rewitalizacji dla Miasta Lipno posiada duże znaczenie dla mieszkańców i władz miasta. Dlatego też proces wdrażania powinien być procesem publicznym. Szeroka akcja informacyjna władz miasta jest jednym z podstawowych gwarantów jego skutecznego wdrażania.

Public Relations (PR) określa się jako planowane i ciągłe wysiłki mające na celu stanowienie i utrzymanie wzajemnego zrozumienia między daną organizacją a społeczeństwem. Działania gminy w zakresie PR są prezentowaniem całego dorobku miasta związanego z wdrażaniem Miejskiego Programu Rewitalizacji i wszystkich jego funkcji w procesie zaspokajania potrzeb społecznych. Jest to koncepcja zmniejszania dystansu w stosunkach między miastem a mieszkańcami.

Zadania PR dla Miejskiego Programu Rewitalizacji są różne w zależności od grup, do których są skierowane. Polegają one na:

- w stosunku do pracowników Urzędu Miasta: kreowaniu postaw zadowolenia z pracy, jakości życia w mieście i realizowanych zadań;
- w stosunku do mieszkańców: upowszechnianiu informacji o perspektywach działania miasta, zmianach w zarządzaniu, koniecznych nakładach finansowych; informowaniu o celach i perspektywach miasta, o jej akcjach na rzecz najbliższego otoczenia.

Wzór karty projektu dla Partnerów Społecznych

Załącznik nr 1

KARTA PROJEKTU DO LOKALNEGO / MIEJSKIEGO PROGRAMU REWITALIZACJI MIASTA LIPNA



1	Nazwa projektu:															
2	Nazwa obszaru, na którym projekt ma być realizowany:															
3	Miejsce realizacji - ulice, budynki, obszary (wskazanie lokalizacji oraz krótka charakterystyka)															
4	Opis stanu istniejącego															
5	Nazwa i adres głównego realizatora projektu (beneficjenta)															
6	Inne podmioty uczestniczące w realizacji projektu (jeżeli dotyczy)															
7	Przewidywany termin rozpoczęcia projektu															
8	Przewidywany termin zakończenia projektu															
9	Zakres rzeczowy projektu (przewidywane zakupy, działania)															
10	Przewidywany, szacunkowy koszt realizacji projektu w rozbiciu na lata - brutto w tysiącach złotych	<table border="1"> <thead> <tr> <th>2008</th> <th>2009</th> <th>2010</th> <th>2011</th> <th>2012</th> <th>2013</th> <th>2014</th> </tr> </thead> <tbody> <tr> <td></td> <td></td> <td></td> <td></td> <td></td> <td></td> <td></td> </tr> </tbody> </table>	2008	2009	2010	2011	2012	2013	2014							
2008	2009	2010	2011	2012	2013	2014										
11	Przewidywane, szacunkowe wydatki na projekt w okresie 2014-2018 - brutto w tysiącach złotych															
12	Planowane finansowanie projektu: Nakłady na projekt ogółem - brutto w tysiącach złotych w tym: środki własne - brutto w tysiącach złotych: w tym: dotacje (źródło dotacji:) - brutto w tysiącach złotych; Inne źródła (np.. Kredyty bankowe) - brutto w tysiącach złotych.															
13	Dane kontaktowe osoby odpowiedzialnej za projekt (telefon, e-mail)															
14	Wymagane dokumenty niezbędne do realizacji projektu (projekty, zezwolenia)															
15	Posiadane dokumenty niezbędne do realizacji projektu (projekty, zezwolenia)															
16	Cele projektu (proszę opisać najważniejsze efekty, jakie chce się dzięki realizacji projektu osiągnąć).															
17	Uzasadnienie wyboru inwestycji z uwzględnieniem takich aspektów jak <ol style="list-style-type: none"> 1. Poprawa jakości życia mieszkańców, 2. Wysoką stopę długotrwałego bezrobocia, 3. Niski poziom wykształcenia, wyraźny deficyt kwalifikacji i wysoki wskaźnik przerywania solaryzacji, 4. Wysoki poziom przestępczości i wykroczeń, 5. Niski poziom wartości zasobu mieszkaniowego, 6. Szczególnie wysoki poziom degradacji środowiska, 7. Niski wskaźnik prowadzenia działalności gospodarczej. 															
18	Przewidywane wskaźniki projektu (na przykład: długość wybudowanych dróg w km, ilość nowozatrudnionych osób, kubatura wyremontowanych budynków w m ³ , itp.															

Załącznik nr 2. Słownik pojęć

Analiza SWOT - metoda będąca elementem analizy strategicznej, pozwalająca przeanalizować atuty i słabości regionu wobec szans i zagrożeń stwarzanych przez otoczenie. Skrót SWOT pochodzi od pierwszych liter angielskich słów: *strenghts* (mocne strony), *weaknesses* (słabe strony), *opportunities* (szanse), *threats* (zagrożenia).

Beneficjent - osoba fizyczna, osoba prawna lub jednostka organizacyjna nieposiadająca osobowości prawnej, której ustawa przyznaje zdolność prawną, realizująca projekty finansowane z budżetu państwa lub ze źródeł zagranicznych na podstawie umowy o dofinansowanie projektu.

Cele - określenie w fazie wstępnej przygotowania projektu, planowanych efektów, jakie ma przynieść dane działanie o charakterze publicznym.

Efektywność (wykorzystania środków) - kryterium ewaluacyjne porównujące wielkość nakładów na rzecz realizacji programu (np. finansowych, administracyjnych, ludzkich) z rzeczywistymi osiągnięciami programu na poziomie produktu, rezultatu lub oddziaływania.

Europejski Fundusz Rozwoju Regionalnego (EFRR) - jeden z Funduszy Strukturalnych, którego zadaniem jest zmniejszanie dysproporcji w poziomie rozwoju regionów należących do Unii. EFRR współfinansuje realizację Celów 1 i 2 Polityki Strukturalnej UE. W szczególności fundusz ten udziela wsparcia inwestycjom produkcyjnym, rozwojowi infrastruktury, lokalnym inicjatywom rozwojowym oraz małym i średnim przedsiębiorstwom.

Europejski Fundusz Społeczny (EFS) - jeden z Funduszy Strukturalnych, który współfinansuje realizację Celu 3 na całym obszarze Unii Europejskiej, wspiera również Cele 1 i 2. Ze środków funduszu finansowane są głównie działania poprawiające jakość zasobów ludzkich oraz instytucji rynku pracy.

Fundusz Spójności - instrument ekonomiczno-polityczny Komisji Europejskiej, nie należący do Funduszy Strukturalnych i wdrażany na poziomie wybranych państw, a nie regionów. Jego celem jest ułatwienie integracji słabiej rozwiniętych krajów poprzez budowę wielkich sieci transportowych oraz obiektów infrastruktury ochrony środowiska o dużym obszarze oddziaływania.

Instytucja Zarządzająca - oznacza ministra właściwego do spraw rozwoju regionalnego lub, w przypadku regionalnego programu operacyjnego, zarząd województwa, odpowiedzialnych za przygotowanie i realizację programu operacyjnego.

Kategorie interwencji - zagadnienie tematyczne w ramach kategoryzacji interwencji Funduszy Strukturalnych, wchodzące w skład dziedziny działalności społeczno-gospodarczej. Dziedzina interwencji Funduszy Strukturalnych pomocna przy identyfikacji, badaniu i monitorowaniu działań. Kategorie interwencji są wykorzystywane do wykonywania rocznych sprawozdań dotyczących Funduszy Strukturalnych i ich obciążenia w celu ułatwienia przekazu informacji dotyczących różnych polityk.

Narodowe Strategiczne Ramy Odniesienia 2007-2013 wspierające wzrost gospodarczy

i zatrudnienie (Narodowa Strategia Spójności) - dokument przygotowywany przez państwo członkowskie, który zapewnia, aby pomoc funduszy była zgodna ze Strategicznymi Wytocznymi Wspólnoty dla spójności i który określa związek pomiędzy priorytetami Wspólnoty, z jednej strony, a krajowym programem reform, z drugiej strony. Narodowe Strategiczne Ramy Odniesienia stanowią instrument odniesienia dla przygotowywania programowania funduszy na lata 2007-2013.

Oddziaływanie - konsekwencje dla bezpośrednich adresatów po zakończeniu ich udziału w projekcie lub po ukończeniu danej inwestycji, a także pośrednie konsekwencje dla innych adresatów, którzy skorzystali lub stracili w wyniku realizacji projektu.

Partnerzy społeczni i gospodarczy - organizacje pracodawców i organizacje związkowe reprezentatywne w rozumieniu ustawy z dnia 6 lipca 2001 r. o Trójstronnej Komisji do Spraw Społeczno-Gospodarczych i wojewódzkich komisjach dialogu społecznego (Dz. U. Nr 100, poz. 1080, z późn. zm.), samorzady zawodowe, izby gospodarcze, organizacje pozarządowe oraz jednostki naukowe w rozumieniu art. 2 pkt 9 ustawy z dnia 8 października 2004 r. o zasadach finansowania nauki (Dz. U. Nr 238, poz. 2390 i Nr 273, poz. 2703 oraz z 2005 r. Nr 85, poz. 727 i Nr 179, poz. 1484);

Plan Komunikacji - dokument określający sposoby realizacji działań informacyjnych i promocyjnych w odniesieniu do środków pomocowych Unii Europejskiej dostępnych w ramach Regionalnego Programu Operacyjnego. W szczególności, Plan Komunikacji formułuje zadania strategii informacyjnej, jej główne instrumenty, definiuje grupy odbiorców (grupy docelowe), wyznacza zadania poszczególnych instytucji, określa harmonogram działań oraz sposób ich finansowania, jak również sposób oceny Planu i poszczególnych działań podejmowanych w jego ramach.

Produkt Krajowy Brutto (PKB) - miernik produkcji wytworzonej na obszarze danego kraju, który jest sumą wydatków gospodarstw domowych na zakup dóbr i usług konsumpcyjnych, wydatków sektora prywatnego na zakup dóbr i usług inwestycyjnych, wydatków państwa na zakup dóbr i usług oraz salda bilansu handlu zagranicznego.

Projekt - przedsięwzięcie realizowane w ramach programu operacyjnego na podstawie umowy o dofinansowanie, zawieranej między beneficjentem a instytucją zarządzającą lub z instytucją pośredniczącą.

Regionalny Program Operacyjny Województwa Kujawsko-Pomorskiego na lata 2007 – 2013 - jest jednym z 16 programów regionalnych dla realizacji Strategii Rozwoju Kraju na lata 2007-2015 i Narodowych Strategicznych Ram Odniesienia na lata 2007 – 2013 (Narodowej Strategii Spójności; NSRO/NSS) w zakresie polityki wzrostu konkurencyjności i wyrównywania szans rozwojowych planowanych przez samorzady województw.

Rezultaty - bezpośrednie i natychmiastowe efekty zrealizowanego programu lub projektu. Rezultaty dostarczają informacji o zmianach, jakie nastąpiły w wyniku wdrożenia programu lub projektu u beneficjentów pomocy, bezpośrednio po uzyskaniu przez nich wsparcia.

Strategia Lizbońska - program społeczno-gospodarczy Unii Europejskiej, którego celem jest stworzenie do 2010 r. na terytorium Europy najbardziej konkurencyjnej i dynamicznej gospodarki na świecie, opartej na wiedzy, zdolnej do długotrwałego rozwoju, tworzącej większą liczbę lepszych miejsc pracy oraz charakteryzującej się większą spójnością społeczną. Strategia ta uchwalona została w 2000 r. podczas szczytu Rady Europejskiej w Lizbonie.

Strategiczne Wytyczne Wspólnoty - ustanawiane przez Radę UE strategiczne wytyczne dla spójności gospodarczej, społecznej i terytorialnej, określające indykatywne ramy interwencji Funduszy, Strukturalnych i Funduszu Spójności z uwzględnieniem innych stosownych polityk Wspólnoty.

Wskaźniki oddziaływania - wskaźniki odnoszące się do skutków danego programu wykraczających poza natychmiastowe efekty dla beneficjentów. Oddziaływanie szczególne to te efekty, które pojawią się po pewnym okresie czasu, niemniej jednak są bezpośrednio powiązane z podjętym działaniem. Oddziaływanie globalne obejmuje efekty długookresowe dotyczące szerszej populacji.

Wskaźniki produktu - wskaźniki odnoszące się do działalności. Liczone są w jednostkach materialnych lub monetarnych (np. długość zbudowanej drogi, ilość firm, które uzyskały pomoc).

Wskaźniki rezultatu - wskaźniki odpowiadające bezpośrednim z natychmiastowych efektów wynikających z programu. Dostarczają one informacji o zmianach np. zachowania, pojemności lub wykonania, dotyczących beneficjentów. Takie wskaźniki mogą przybierać formę wskaźników materialnych (skrócenie czasu podróży, liczba skutecznie przeszkolonych, liczba wypadków drogowych, itp.) lub finansowych (zwiększenie się środków finansowych sektora prywatnego, zmniejszenie kosztów transportu).

Zrównoważony rozwój - rozumie się przez to taki rozwój społeczno-gospodarczy, w którym następuje proces integrowania działań politycznych, gospodarczych i społecznych, z zachowaniem równowagi przyrodniczej oraz trwałości podstawowych procesów przyrodniczych, w celu zagwarantowania możliwości zaspokajania podstawowych potrzeb poszczególnych społeczności lub obywateli zarówno współczesnego pokolenia, jak i przyszłych pokoleń.